

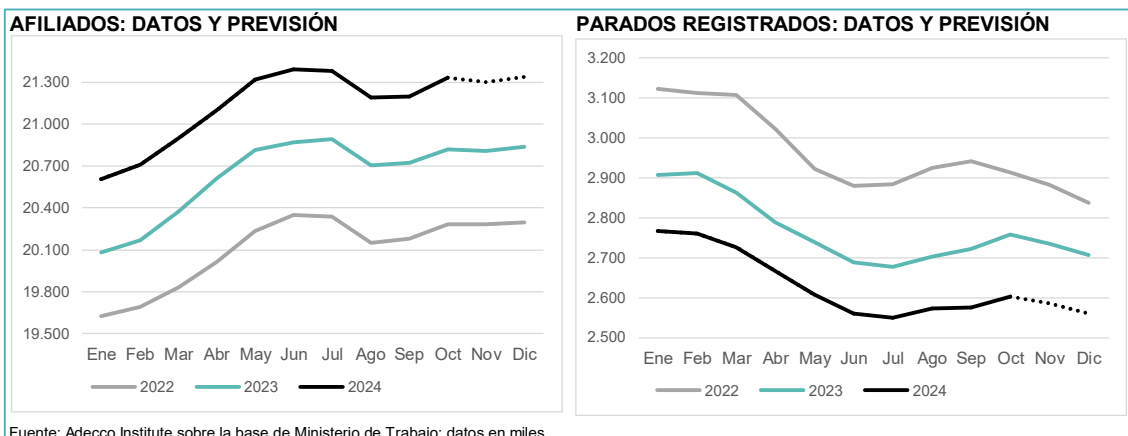


THE ADECCO GROUP
INSTITUTE

**Análisis de los datos de
afiliación a la Seguridad Social,
contratación y paro registrado
en diciembre y previsiones
para enero de 2025**

Síntesis y previsiones

- En diciembre, la afiliación a la Seguridad Social creció en 35.500 personas con respecto al mes anterior, lo que supuso a su vez un incremento del 2,4% con respecto al mismo periodo de 2023.
- **Ahora hay 21.337.962 afiliados, nuevo récord para el mes de diciembre a nivel histórico con 501.952 afiliados nuevos en los últimos 12 meses. Es la tercera cifra más alta para el año 2024.**
- En el régimen general, Agricultura crece un 6,2% interanual, mientras que Transporte y almacenamiento aumenta un 5,5% y Actividades artísticas un 4,6%. En cambio, Actividades de los hogares como empleadores cae un 3,3% interanual, y Suministros de energía eléctrica, gas, vapor y aire acondicionado cae un 0,6%. Son las únicas secciones de actividad que caen a nivel interanual.
- El desempleo registrado ha bajado en 25.300 personas con respecto a noviembre, y hasta 146.738 con respecto a diciembre de 2023.
- Ahora tenemos 2.560.718 desempleados registrados en los servicios públicos de empleo.
- **El número total de contratos firmados sube un 6,0% con respecto al mismo mes del año anterior.** En total, se han presentado 6 meses de aumentos en todo el año. En total se firmaron **1,2 millones de contratos** (+66,6 mil con respecto a diciembre de 2023)
- Subió la firma de los contratos indefinidos (+5,4% interanual), y en mayor medida la de los contratos temporales (+6,3% interanual). Los fijos discontinuos son los que más crecieron (+10,4%).
- En el mes de enero, la afiliación tendería a crecer y el paro a caer en términos interanuales. El empleo subiría 499,2 mil personas más, llegando a **21,1 millones de afiliados** (+2,4% interanual) y el paro registrado bajaría 152,8 mil personas hasta los **2,62 millones de desempleados** (-5,5% interanual).



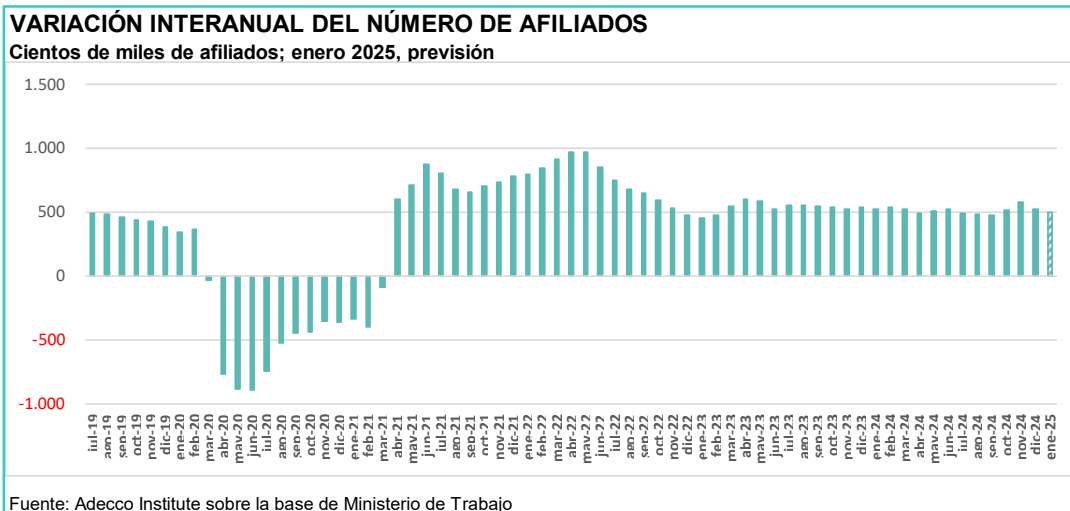
Afiliados a la Seguridad Social

Durante diciembre, el empleo avanzó al mismo ritmo que en el mes anterior con un 2,4% interanual. Aunque es similar al crecimiento del segundo trimestre, que tuvo un promedio de 2,4%, continúa por debajo del primer trimestre, donde hubo un crecimiento interanual del 2,6%, 2,7% y 2,6% para enero, febrero y marzo respectivamente. Además, su ritmo de crecimiento es más lento que el que hubo el año anterior para el mismo periodo, ya que la tasa fue entonces del 2,7% interanual (diciembre de 2023).

Así, los **21,3 millones de afiliaciones a la Seguridad Social** quedan ligeramente por encima de las cifras que se dieron para el mes anterior, con 35,5 mil personas afiliadas más. Este número de afiliados supone el máximo histórico para un mes de diciembre. En términos absolutos se ganaron **501.952 empleos** a lo largo de los últimos 12 meses. Desde marzo de 2021, la variación interanual del número de afiliados no ha bajado de 450.000 cada 12 meses, es decir, un total de 45 meses consecutivos. No obstante, debe tenerse en cuenta que, como hemos mencionado, el ritmo de crecimiento para este mes es inferior al que hubo para el mismo periodo del año anterior.

Del mismo modo que en los últimos meses, aumentó tanto el empleo masculino (+2,3% interanual) como el femenino (+2,6% interanual). Las mujeres se mantuvieron con ritmos de crecimiento más altos que los hombres durante todo el año. También ganaron puestos de trabajo a nivel interanual tanto los españoles (+1,8%) como los extranjeros (+7,9%). El empleo autónomo incrementa ligeramente su ritmo de crecimiento hasta el 1,3% interanual en diciembre, el mayor porcentaje para el año 2024. Además, se encuentra muy por encima de su tasa para el mismo periodo del año anterior, que fue del 0,0%.

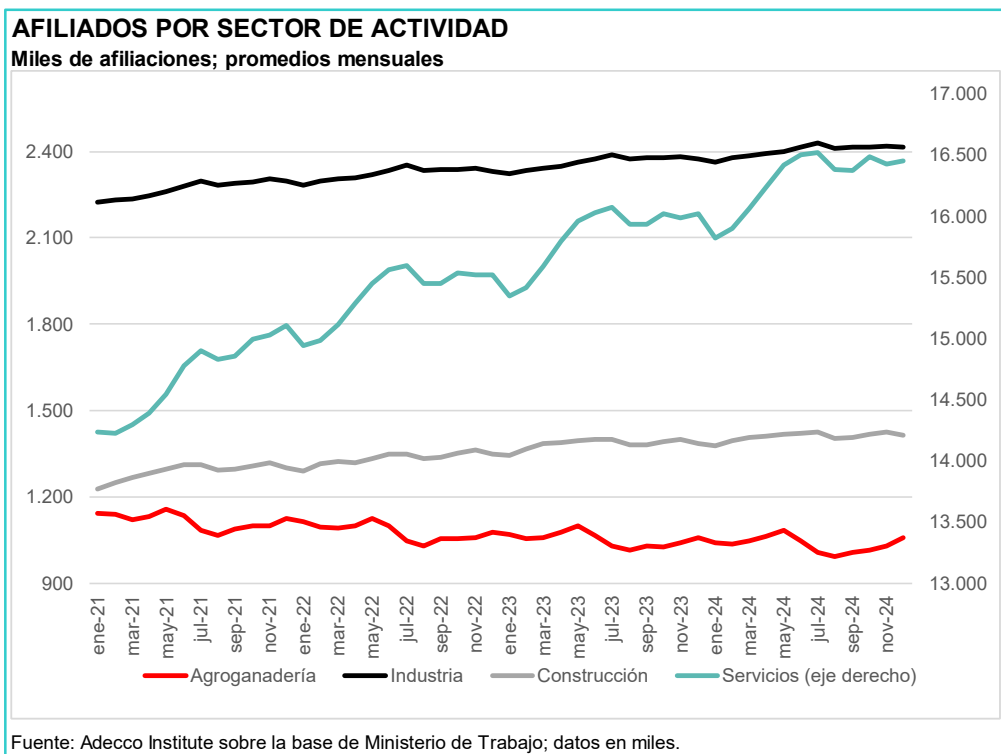
El número de afiliaciones de **asalariados** aumentó en 459.992 respecto a un año antes (+2,8%). Por su parte, el número de **no asalariados** aumentó en 41.961 afiliados (+1,3%).



Sectores

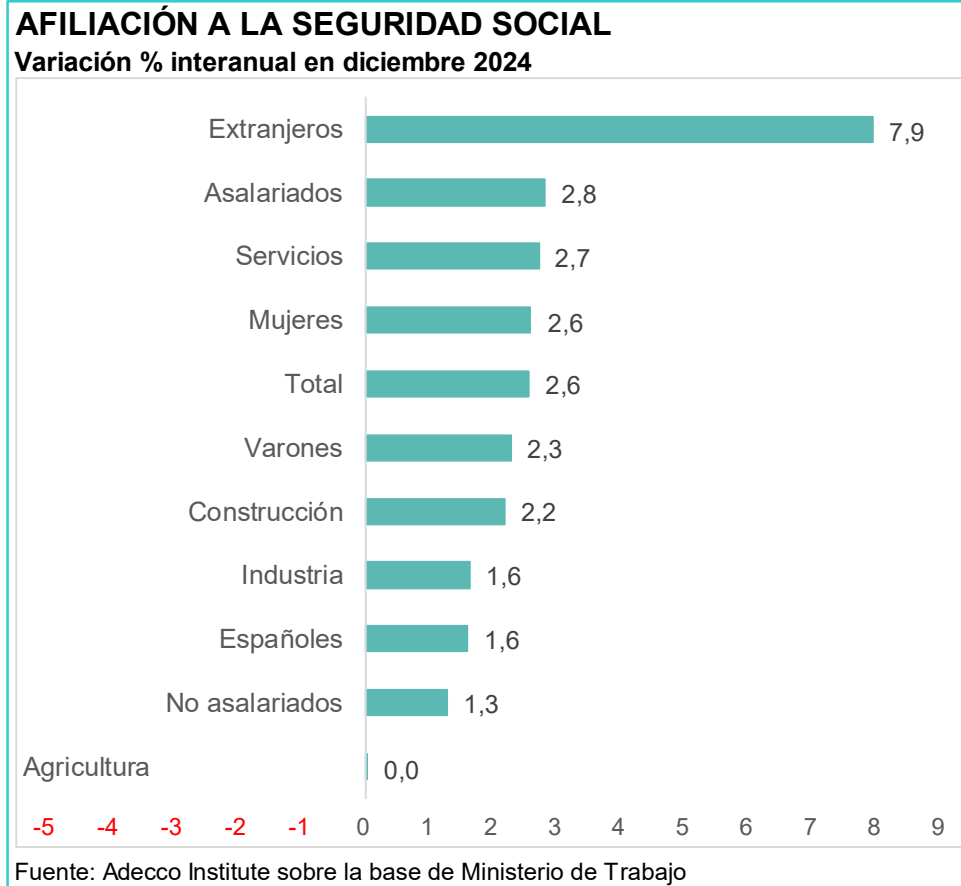
En el mes de diciembre, los **Servicios** encabezaron el crecimiento del empleo con un incremento de 2,7% (433.238 empleos más). Así, se cumplen 15 meses consecutivos con esta tendencia de mayor crecimiento para el sector servicios. Los empleos creados en el sector **Servicios** equivalen aproximadamente al 86% de todo el empleo creado a lo largo de los últimos 12 meses.

El siguiente sector que mayor crecimiento presentó fue el de **Construcción** con un aumento del 2,2%, que equivale a 30.051 afiliados más. No obstante, se encuentra por debajo de su crecimiento para el mismo periodo del año anterior (2,8%). El tercer sector con mayor crecimiento es **Industria** con un aumento de 1,6% (38.468 afiliados más). A su vez, se encuentra por debajo del que obtuvo para diciembre de 2023 (1,8%). El sector **Agricultura** se mantuvo estable con un 0,02%, su primera cifra no negativa en todo el año.



El sector **agrícola-ganadero** rompe así con las 40 caídas interanuales consecutivas previas al presentar un crecimiento del +0,02% en diciembre (equivalentes a 195 puestos de trabajo). Recordemos que, en el mes de agosto, se encontró por debajo del millón de personas por primera vez en toda la serie histórica (2008-2024). Desde entonces, las cifras han aumentado ligeramente hasta situarse en 1,06 millones en diciembre de 2024. Este millón de personas que trabajan ahora en el sector primario son, por ejemplo, un 6,0% menos de los que lo hacían en diciembre de 2021 (67.934 empleos perdidos). En ese mismo lapso, el empleo total de asalariados creció 8,8%, el total de la Construcción 9,0%, Industria un 5,1%, y el de Servicios 8,9%.

Sexo y nacionalidad



El empleo aumentó en ambos sexos y, por 43º mes consecutivo, de forma más marcada en el caso femenino. En tanto ellos ganaron 249.010 puestos de trabajo (+2,3% interanual), las mujeres obtuvieron 252.946 empleos a lo largo de los últimos doce meses (+2,6%).

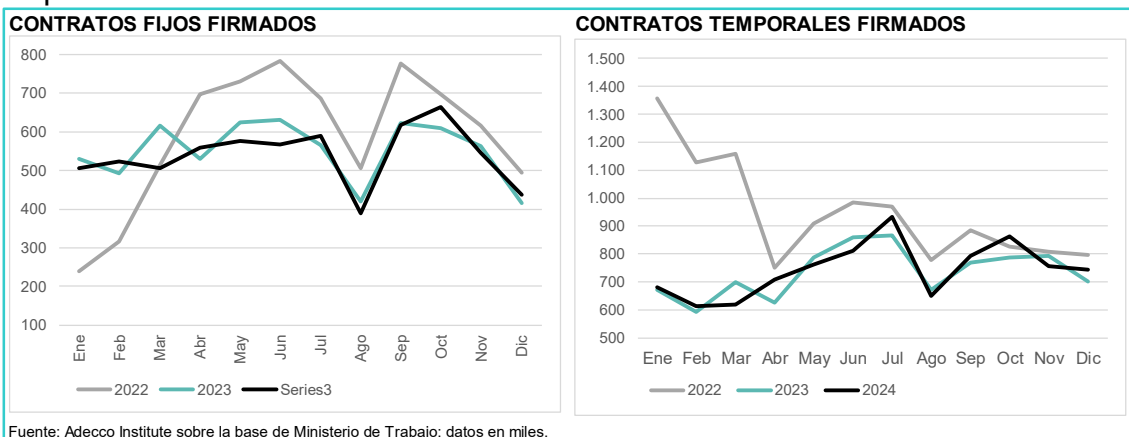
Los **inmigrantes** continúan ganando puestos de trabajo a un ritmo elevado: se estima aproximadamente +7,9% interanual (211.833 puestos más), que es un ritmo muy por encima del de los españoles (+1,6%, equivalente a 290.119 nuevos empleos). Los datos definitivos del mes de noviembre muestran que esta diferencia fue +7,8% interanual para los extranjeros frente al +1,6% de los españoles.

Si por ejemplo comparamos los datos definitivos de noviembre de 2021 con los del mismo mes de 2024, se observa un incremento de 27,1% en la afiliación de inmigrantes (613.692 afiliados más), frente a un aumento de 5,4% en el caso de los españoles (936.414 millones de afiliaciones).

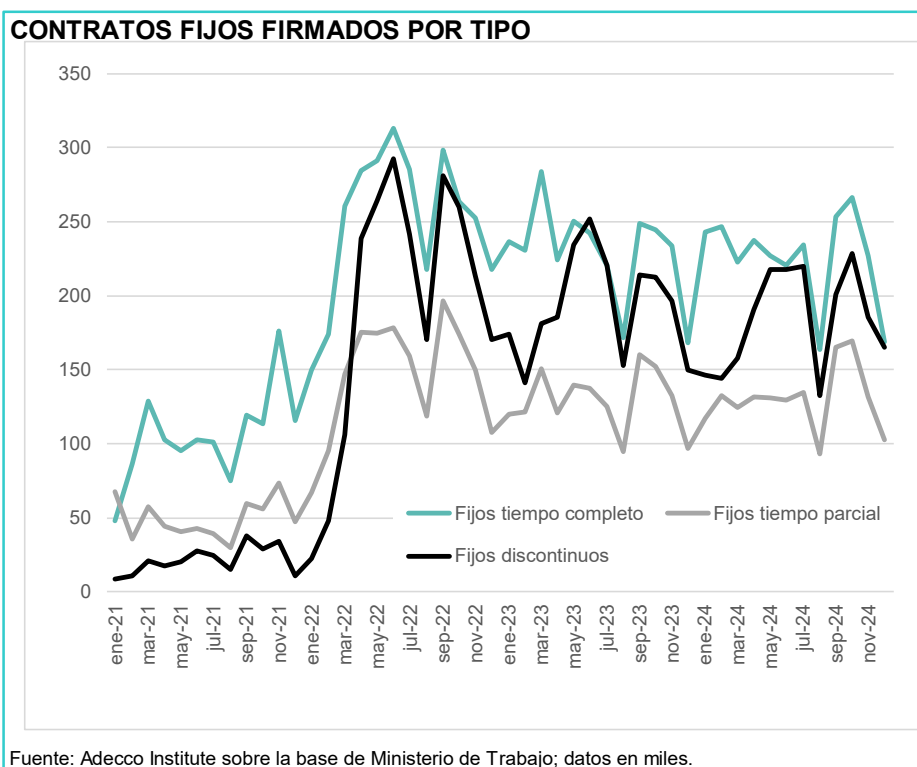
Ahora se cuentan aproximadamente 2,9 millones de inmigrantes y 18,5 millones de españoles afiliados a la Seguridad Social.

Contratos

Se firmaron en total 1,2 millones de contratos en diciembre. Eso resulta un 6,0% menos que en diciembre de 2023, lo que equivale a 66.553 contratos más. Así, se presentan 6 meses de incrementos interanuales en el año 2024.



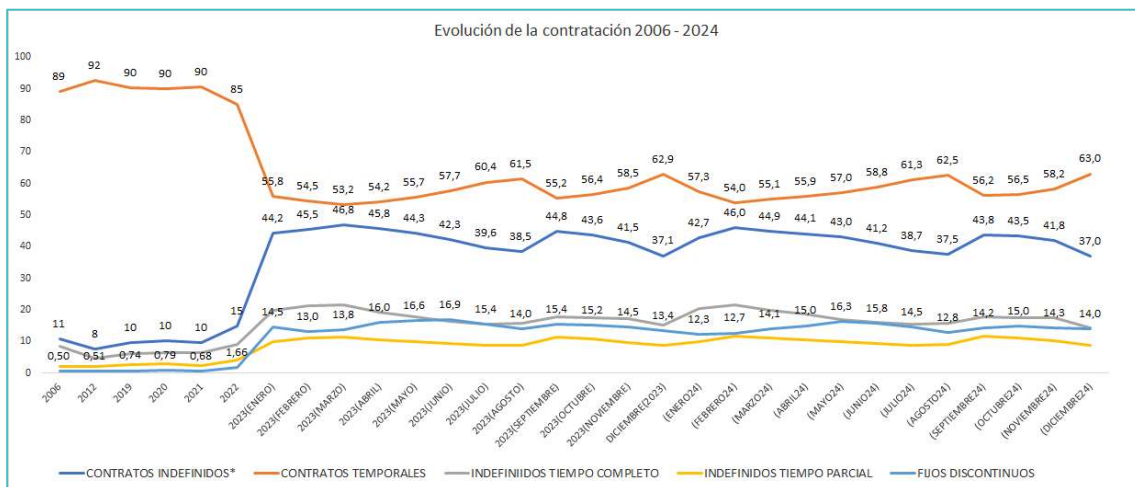
En el caso de los contratos **indefinidos**, se firmaron 437.024, con un incremento del 5,4% interanual (22.462 contratos firmados más). También subió la firma de contratos **fijos discontinuos**, 10,4% más, para llegar a un total de 165.368 firmas (15.523 más que un año antes). Dentro de los **indefinidos**, los de tiempo completo subieron un 0,5% interanual, por la firma de 168.940 contratos de este tipo (779 más que hace un año). Por su parte, los indefinidos de tiempo parcial aumentaron un 6,4% interanual. Se firmaron 102.716 de ellos, mientras que diciembre de 2023 fueron 96.556).



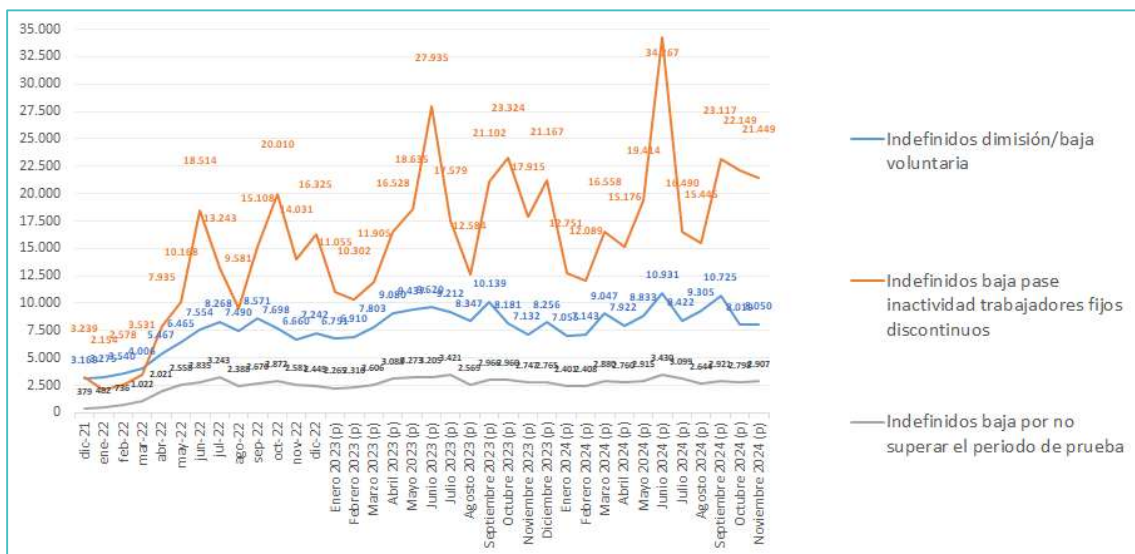
Mientras, la firma de contratos **temporales** subió un 6,3% hasta 745.682 contratos, con un aumento para ambos tipos de jornada (los de jornada completa con un +5,6% frente a +7,5% de los de tiempo parcial).

En tanto que la cantidad de contratos firmados por **varones** subió un 6,7%, las **mujeres** firmaron un 5,2% más de contratos que un año antes.

En relación con la evolución de los tipos de contrato desde la reforma laboral, vemos que, en la contratación inicial, los contratos de duración determinada vuelven a repuntar fuertemente en la comparativa, y suponen el 63% de los mismos, mientras que el 37% restante son contratos estables, de los que el 38% son fijos-discontinuos, que suben, y el 62% contratos indefinidos ordinarios.



Y con relación a la evolución de los distintos tipos de extinciones contractuales, en este caso con datos de noviembre de 2024, las bajas voluntarias se mantienen estables desde octubre (aprox 8000) aunque algo por encima de hace un año, y bajan los ceses de actividad de los fijos discontinuos, mientras que las finalizaciones por no superación del periodo de prueba siguen estables, con un ligero ascenso, ya por encima de las 2900 al mes.

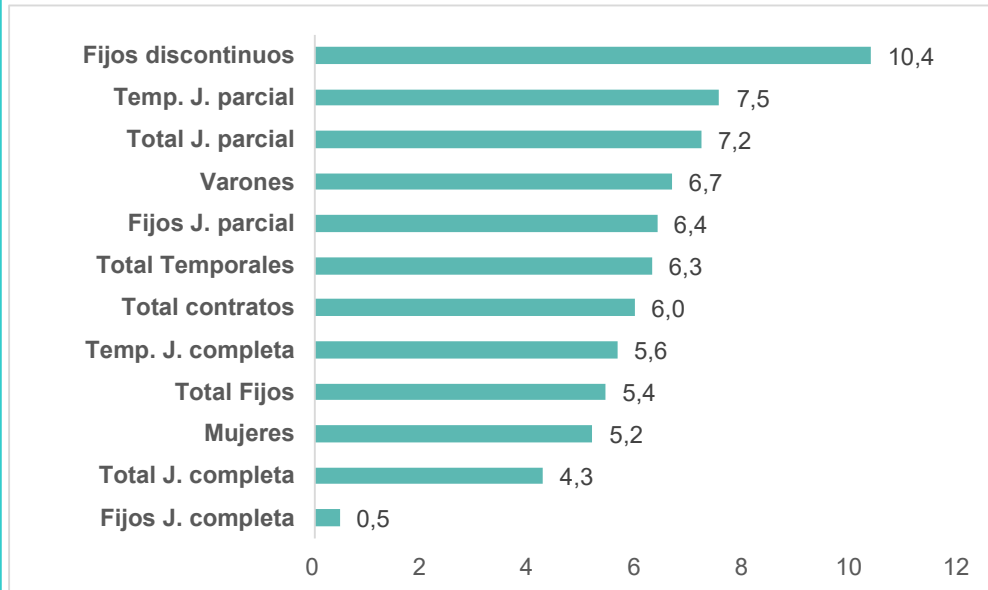


La firma total de contratos de **jornada completa** subió un 4,3%. Al mismo tiempo, la firma de contratos de **jornada parcial** lo hizo 7,2% interanual.

Los contratos **indefinidos fueron el 37,0% del total**, una proporción ligeramente más baja que la de hace un año (37,1%). Los contratos para empleos fijos de jornada completa equivalieron al 14,3% del total, una proporción inferior a la de hace un año (15,1%). **Las mujeres firmaron el 46,8% de todos los contratos**, un porcentaje más bajo que el de un año atrás (47,2%).

CONTRATOS REGISTRADOS

Variación % interanual en diciembre 2024



Fuente: Adecco Institute sobre la base de Ministerio de Trabajo

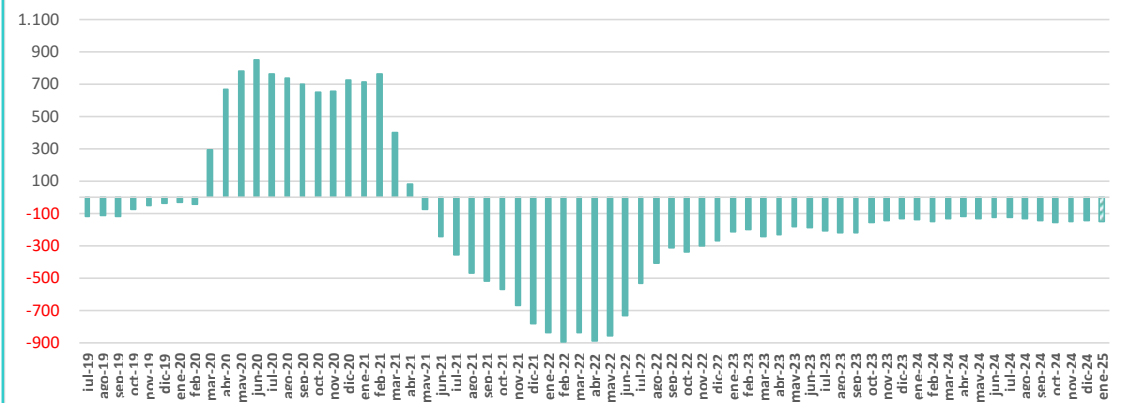
Paro registrado

Las oficinas del Servicio Público de Empleo Estatal registran 2,6 millones de parados. Dicho dato implica un descenso interanual de 5,4% y equivale a 146.738 parados menos que un año antes.

Sin embargo, para tener un panorama completo de la evolución del paro, es necesario tener en cuenta otros colectivos de parados que, por diversos motivos, en la estadística oficial se contabilizan por separado. Sumando todos esos grupos, podemos pasar de la definición restringida de paro registrado a una definición amplia.

VARIACIÓN INTERANUAL DEL NÚMERO DE PARADOS REGISTRADOS

Cientos de miles de parados: enero 2025, previsión



Fuente: Adecco Institute sobre la base de Ministerio de Trabajo

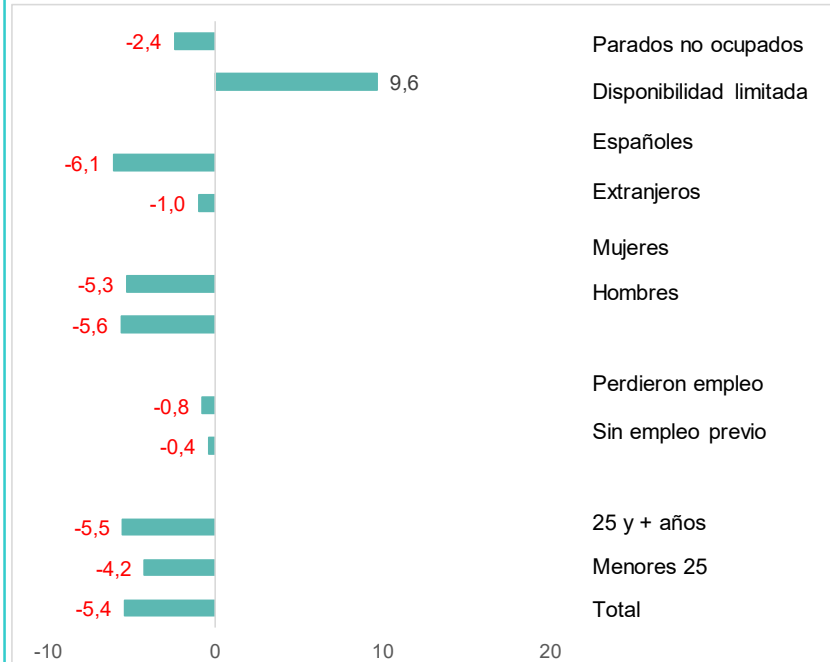
En primer lugar, hay **350.301 parados con “disponibilidad limitada para trabajar”** (buscan un empleo con características específicas, por ejemplo, solo teletrabajo), colectivo que encadena 23 meses de aumentos, ahora un 9,6% interanual. Al mismo tiempo, hay otros **184.462 “parados no ocupados”** (aquí se incluyen, por caso, parados que cursan FP o que buscan empleos de menos de 20 horas semanales, entre otros), grupo que retrocedió 2,4% interanual. **Ambos grupos suman 534.763 (+5,2% interanual).**

Volviendo a la definición restringida de paro registrado, que es la única para la cual están los datos desglosados, se encuentra que son los hombres los que disminuyen sus cifras en mayor medida en el mes de diciembre (-5,62% frente al -5,28% de las mujeres). El paro juvenil (menores de 25 años) bajó 4,21% interanual, mientras que el paro de adultos lo hizo un 5,51%.

Por 21º mes consecutivo, cayó más el paro entre los **españoles** (-6,1%) que entre **inmigrantes** (-1,0%).

DEMANDANTES DE EMPLEO

Variación % interanual en diciembre 2024



Fuente: Adecco Institute sobre la base de Ministerio de Trabajo

El mejor comportamiento lo tuvo el colectivo de hombres mayores de 25 años, con una caída del paro de 5,85% interanual (57.849 parados menos), seguido del de hombres en general con un -5,6% (-61.327 parados).

Conclusión

Los datos de diciembre muestran que, aunque el mercado laboral continúa creciendo a nivel interanual, este crecimiento se debe en gran parte al sector servicios, mientras que el empleo industrial y constructor se mantiene estable pero con ritmos de crecimiento inferiores a los de años anteriores, a lo que se suma un proceso continuado de destrucción de empleo rural. No obstante, cabe destacar que éste muestra por primera vez en más de 40 meses consecutivos un aumento del 0,02% interanual.

Para enero se anticipa un incremento del empleo y una caída del paro a nivel interanual, que sin embargo aumentaría con respecto al mes de diciembre. Así, la afiliación llegaría a 21,1 millones (+2,4% interanual), mientras que el paro registrado sería de 2,6 millones de personas (-5,5% interanual).

SÍNTESIS DE AFILIACIÓN Y PARO REGISTRADO					Datos medios en miles para el conjunto de España		
	Diciembre 2023	Diciembre 2024	Variación interanual		Previsión Ene 25 (*)	Variación interanual	
			Absoluta	%		Absoluta	%
Afiliados	20.836,0	21.338,0	502,0	2,4	21.104	499,2	2,4
Hombres	10.979,7	11.228,7	249,0	2,3	11.109	240,5	2,2
Mujeres	9.856,2	10.109,2	253,0	2,6	9.995	258,8	2,7
Parados registrados	2.707,5	2.560,7	-146,7	-5,4	2.615	-152,8	-5,5
Hombres	1.090,5	1.029,2	-61,3	-5,6	1.046	-62,8	-4,1
Mujeres	1.617,0	1.531,6	-85,4	-5,3	1.569	-90,0	-5,4
Contratos firmados	1.116,2	1.182,7	66,6	6,0			
Indefinidos	414,6	437,0	22,5	5,4			
Temporales	701,6	745,7	44,1	6,3			

(*) Las previsiones deben interpretarse como el punto medio de un rango de valores probables.

Fuente: Adecco Institute sobre la base de ministerios de Trabajo y Seguridad Social

Glosario

Cotizantes a la Seguridad Social: número de trabajadores en **alta laboral**, en cualquiera de los regímenes existentes (General y Especiales del Carbón, Agrario, de Empleados del Hogar, Autónomos y de Trabajadores del Mar). Los datos de cotizantes se refieren al número medio a lo largo de cada mes.

Alta laboral: trabajadores, sea por cuenta propia o ajena, que estén **trabajando**. Se incluyen también quienes estén en otras situaciones tales como incapacidad temporal o suspensión por regulación de empleo.

Paro registrado: son **solicitudes de empleo pendientes de satisfacer el último día del mes**. No se incluyen, entre otras, las solicitudes de trabajadores ocupados (por ejemplo, buscan para cambiar de empleo), ni las de los mayores de 65 años, ni las de aquellos que no tengan una disponibilidad inmediata para el trabajo (por ejemplo, estudiantes de estudios oficiales reglados menores de 25 años). Los datos proceden del Servicio Público de Empleo Estatal.

Contratos registrados: son los contratos de trabajo (indefinidos o temporales) formalizados y registrados en las oficinas públicas de empleo y las comunicaciones de contratos realizados por empresarios, realizados a lo largo de cada mes. Incluye **nuevos** contratos, **prórrogas** de contratos temporales existentes y **conversiones** de temporales en indefinidos.

Variación interanual: comparación entre el dato de un mes (u otro período, por ejemplo, un trimestre) y el dato del mismo mes (o período) del año previo. Tiene la ventaja de no estar distorsionada por factores estacionales (cosa que sí ocurre cuando se compara un mes o trimestre con el período inmediato anterior, por ejemplo).

¿Qué es el Adecco Group Institute?

El Adecco Group Institute es el centro de estudios y divulgación del Grupo Adecco. Tiene como fin ser una entidad referente en la sociedad española en materia de investigación y difusión de conocimientos relacionados con 5 pilares como son el empleo y las relaciones laborales, la salud y la prevención, la diversidad y la inclusión, el futuro del trabajo y la tecnología, y el talento y la formación.

El Adecco Group Institute nace con la vocación de convertirse en un espacio de referencia común gracias al análisis del mercado de trabajo, ofreciendo contenido de calidad sin olvidar uno de los aspectos más importantes de nuestro día a día: el real time content, contenido en tiempo real sobre empleo y mercado de trabajo, adaptándose así a los nuevos una empresa líder en el sector de los Recursos Humanos como es Adecco, presente en el mercado laboral español desde hace más de 35 años.

Si quieres más información sobre el Adecco Group Institute visita la página web:
<https://www.adeccoinstitute.es/>



Sobre el Grupo Adecco

Adecco es la consultora líder mundial en el sector de los recursos humanos. Llevamos 40 años en el mercado laboral español realizando una labor social diaria que nos ha situado como uno de los 10 mayores empleadores en nuestro país. Nuestras cifras hablan por nosotros: en el último año hemos empleado a 124.399 personas en nuestro país; de las que 35.144 son menores de 25 años. Hemos contratado a casi 20.000 (19.916) personas mayores de 45 años y hemos formado a casi 70.000 (69.714) alumnos.

Desde que comenzó nuestra labor hemos realizado en España más de 10 millones de contratos. Invertimos 8 millones de euros en la formación de trabajadores y el 28% de nuestros empleados consigue un contrato indefinido en las empresas cliente. Todo ello gracias a una red de casi 300 (274) delegaciones en nuestro país y a nuestros más de 2.200 empleados.