

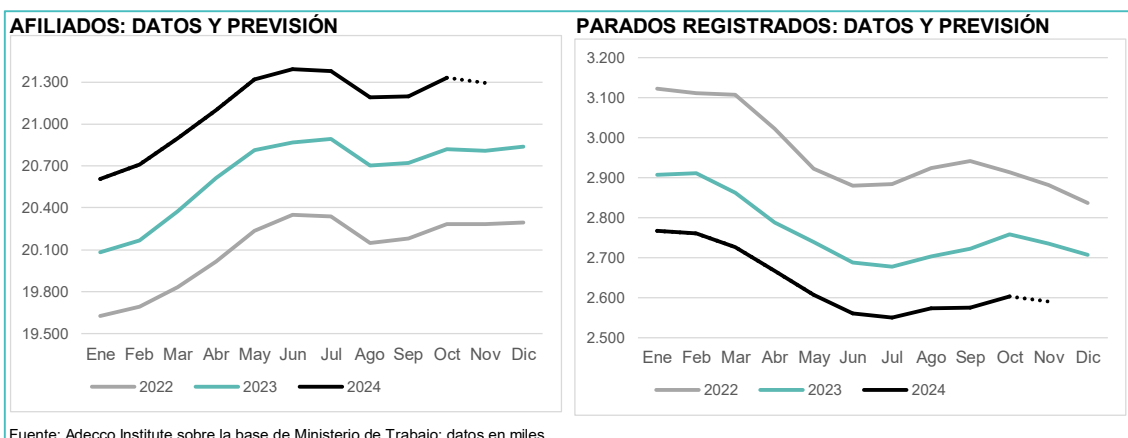


THE ADECCO GROUP
INSTITUTE

Análisis de los datos de afiliación a la Seguridad Social, contratación y paro registrado en noviembre y previsiones para diciembre de 2024

Síntesis y previsiones

- En noviembre, la afiliación a la Seguridad Social creció en 30.050 personas con respecto al mes anterior, lo que supuso a su vez un incremento del 2,4% con respecto al mismo periodo de 2023.
- **Ahora hay 21.302.463 afiliados, nuevo récord para el mes de octubre a nivel histórico con 496.389 afiliados nuevos en los últimos 12 meses.**
- En el régimen general, Agricultura crece un 5,6% interanual, mientras que Transporte y almacenamiento aumenta un 5% y Educación un 4,9%. A su vez, Hostelería crece un 4,4% y Actividades profesionales científicas y técnicas un 3,7%. Destaca el crecimiento con respecto al mes anterior de educación (+2,2%).
- El desempleo registrado ha bajado en 16.036 personas con respecto a octubre, y hasta 148.813 con respecto a noviembre de 2023.
- Ahora tenemos 2.586.018 desempleados registrados en los servicios públicos de empleo.
- **El número total de contratos firmados cae un 4,0% con respecto al mismo mes del año anterior.** En septiembre y octubre habían aumentado, presentando 5 meses de aumentos en todo el año. En total se firmaron **1,3 millones de contratos**, la cifra más baja desde abril de este año.
- Bajó la firma de los contratos indefinidos (-3,2% interanual), y también la de los contratos temporales (-4,6% interanual). Los fijos discontinuos son los que más disminuyeron (-5,3%).
- En el mes de diciembre, la afiliación tendería a crecer y el paro a caer en términos interanuales. El empleo subiría 496,1 mil personas más, llegando a **21,3 millones de afiliados** (+2,4% interanual) y el paro registrado bajaría 149,4 mil personas hasta los **2,56 millones de desempleados** (-5,5% interanual).



Afiliados a la Seguridad Social

Durante noviembre, el empleo avanzó a menor ritmo que en octubre con un 2,4% interanual frente al 2,5% de octubre. Aunque es similar al crecimiento del segundo trimestre, que tuvo un promedio de 2,4%, continúa por debajo del primer trimestre, donde hubo un crecimiento interanual del 2,6%, 2,7% y 2,6% para enero, febrero y marzo respectivamente. También su ritmo de crecimiento es más lento que el que hubo el año anterior para el mismo periodo, ya que la tasa fue entonces del 2,6% interanual (noviembre de 2023).

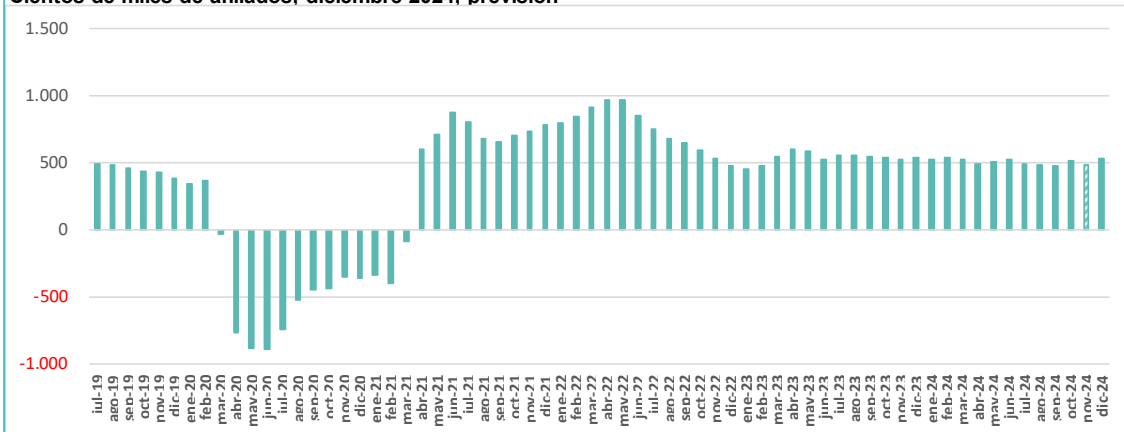
Así, los **21,3 millones de afiliaciones a la Seguridad Social** quedan por debajo de las cifras que se dieron para el mes anterior, con 30,1 mil personas afiliadas menos. Sin embargo, este número de afiliados supone el máximo histórico para un mes de noviembre. En términos absolutos se ganaron **496.389 empleos** a lo largo de los últimos 12 meses. Desde marzo de 2021, la variación interanual del número de afiliados no ha bajado de 450.000 cada 12 meses, es decir, un total de 44 meses consecutivos.

Del mismo modo que en los últimos meses, aumentó tanto el empleo masculino (+2,2% interanual) como el femenino (+2,6% interanual) y ganaron puestos de trabajo tanto los españoles como los extranjeros. El empleo autónomo mantiene el ritmo de crecimiento que obtuvo el mes anterior con un 1,2% interanual en noviembre, mientras que los meses anteriores (enero a septiembre) se situó en un máximo de 1,1%. Se encuentra también por encima si comparamos con el crecimiento de noviembre 2023, donde fue del 0,4%.

El número de afiliaciones de **asalariados** aumentó en 454.888 respecto a un año antes (+2,6%). Por su parte, el número de **no asalariados** aumentó en 41.501 afiliados (+1,2%).

VARIACIÓN INTERANUAL DEL NÚMERO DE AFILIADOS

Cientos de miles de afiliados; diciembre 2024, previsión



Fuente: Adecco Institute sobre la base de Ministerio de Trabajo

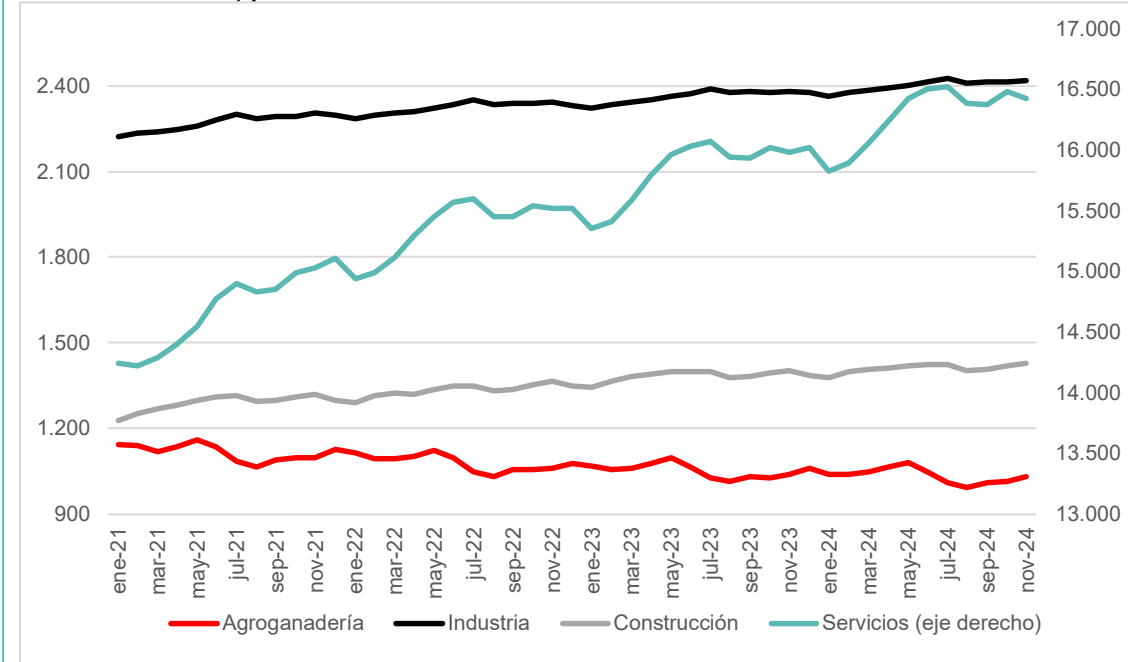
Sectores

En el mes de noviembre, los **Servicios** encabezaron el crecimiento del empleo con un incremento de 2,8% (443.371 empleos más). Así, se cumplen 14 meses consecutivos con esta tendencia de mayor crecimiento para el sector servicios. Los empleos creados en el sector **Servicios** equivalen aproximadamente al 89% de todo el empleo creado a lo largo de los últimos 12 meses.

El siguiente sector que mayor crecimiento presentó fue el de la **Construcción** con un aumento de 1,9% (26.206 afiliados más), que es un crecimiento ligeramente superior al que obtuvo en el mes anterior. Así, iguala al que obtuvo en el mes de julio (1,9%), que fue el máximo del año, pero queda por debajo del mismo periodo del año anterior (2,7%). El sector industrial fue el tercero con un incremento interanual de 1,5% (36.919 nuevos empleos).

AFILIADOS POR SECTOR DE ACTIVIDAD

Miles de afiliaciones; promedios mensuales



Fuente: Adecco Institute sobre la base de Ministerio de Trabajo; datos en miles.

El sector **agrícola-ganadero** presentó su 40º caída interanual consecutiva. En los últimos doce meses se perdieron 10.106 puestos de trabajo (-1,0%). El mes de agosto, por primera vez en toda la serie histórica (2008-2024), se encontró por debajo del millón de personas. En noviembre, se sitúan en 1.030,7 mil afiliados. Este millón de personas que trabajan ahora en el sector primario son, por ejemplo, un 6,2% menos de los que lo hacían en noviembre de 2021 (68.642 empleos perdidos). En ese mismo lapso, el empleo total de asalariados creció 9,1%, el de la Construcción 8,2%, Industria un 5,0%, y el de Servicios 9,3%.

Sexo y nacionalidad



El empleo aumentó en ambos sexos y, por 42º mes consecutivo, de forma más marcada en el caso femenino. En tanto ellos ganaron 237.415 puestos de trabajo (+2,2% interanual), las mujeres obtuvieron 259.020 empleos a lo largo de los últimos doce meses (+2,6%).

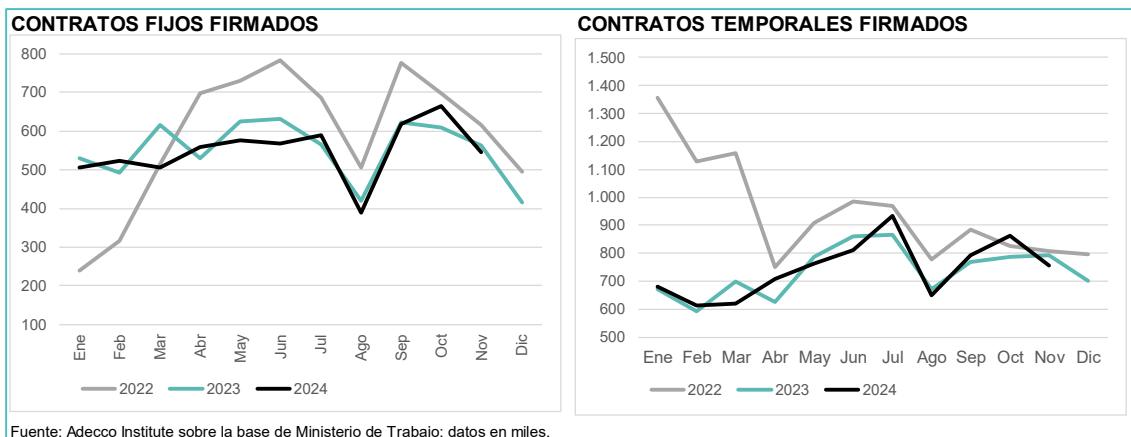
Los **inmigrantes** continúan ganando puestos de trabajo a un ritmo elevado: se estima aproximadamente +7,7% interanual (205.617 puestos más), que es un ritmo muy por encima del de los españoles (+1,6%, equivalente a 290.773 nuevos empleos). Los datos definitivos del mes de octubre muestran que esta diferencia fue +7,9% interanual para los extranjeros frente al +1,7% de los españoles.

Si por ejemplo comparamos los datos definitivos de octubre de 2021 con los del mismo mes de 2024, se observa un incremento de 28% en la afiliación de inmigrantes (633.485 afiliados más), frente a un aumento de 5,8% en el caso de los españoles (1,01 millones de afiliaciones).

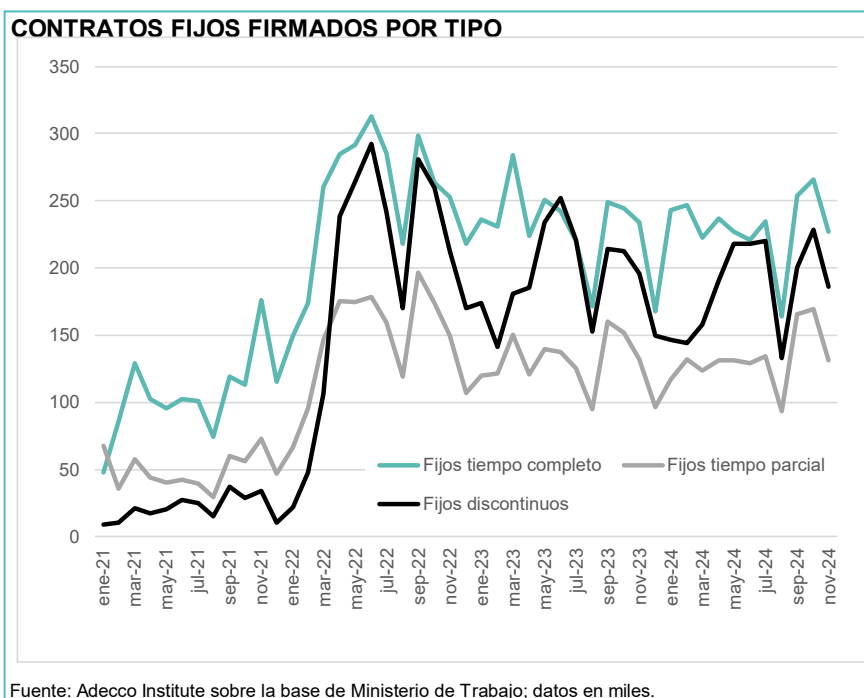
Ahora se cuentan aproximadamente 2,9 millones de inmigrantes y 18,4 millones de españoles afiliados a la Seguridad Social.

Contratos

Se firmaron en total 1,3 millones de contratos en noviembre. Eso resulta un 4,0% menos que en noviembre de 2023, lo que equivale a 54.818 contratos menos. Así, son seis meses en lo que va de año en los que se presentan descensos interanuales.



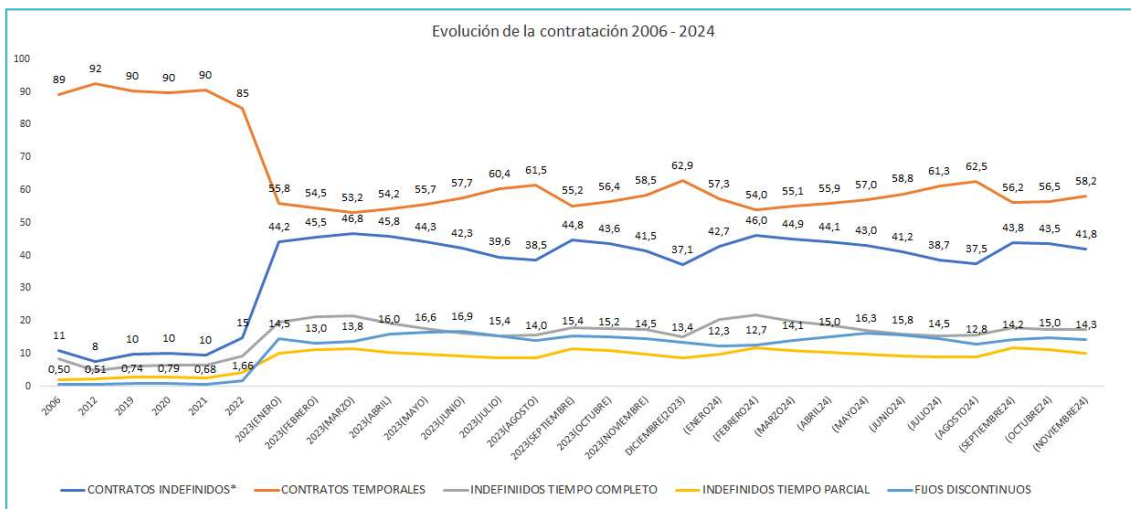
En el caso de los contratos **indefinidos**, se firmaron 544.519, con un decremento del 3,2% interanual (17.981 contratos firmados menos). También bajó la firma de contratos **fijos discontinuos**, 5,3% menos, para llegar a un total de 185.914 firmas (10.386 menos que un año antes). Dentro de los **indefinidos**, los de tiempo completo bajaron (-2,9% interanual, por la firma de 227.203 contratos de este tipo, 6.697 menos que hace un año). Por su parte, los indefinidos de tiempo parcial disminuyeron un 0,7% interanual (se firmaron 131.402 de ellos, mientras que noviembre de 2023 fueron 132.300).



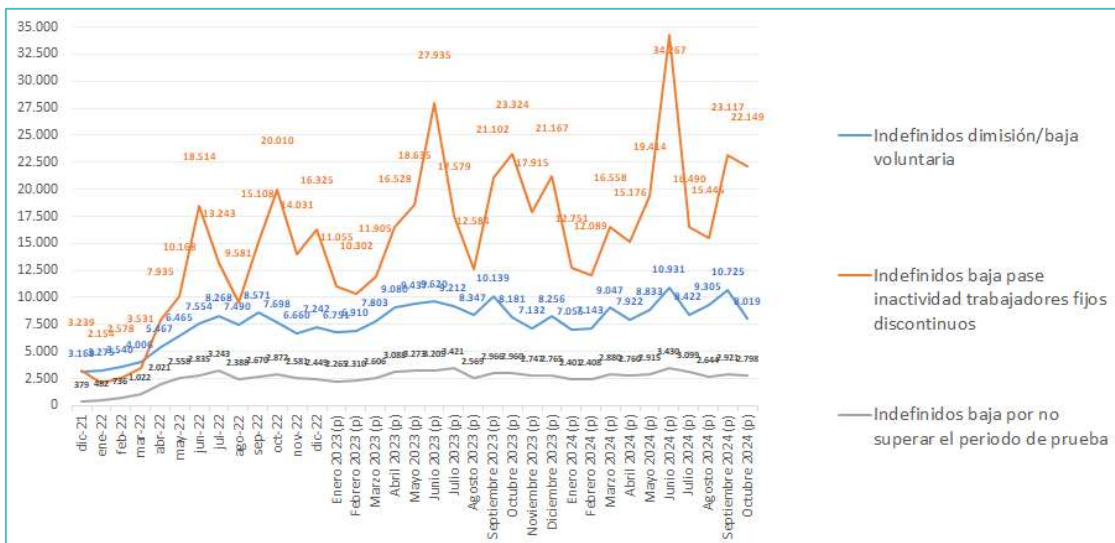
Mientras, la firma de contratos **temporales** bajó un 4,6% hasta 756.963 contratos, con un descenso para ambos tipos de jornada (los de jornada parcial con un -4,7% frente a -4,6% de los de tiempo completo).

En tanto que la cantidad de contratos firmados por **varones** bajó un 3,3%, las **mujeres** firmaron un 4,9% menos de contratos que un año antes.

En relación con la evolución de los tipos de contrato desde la reforma laboral, vemos que en la contratación inicial, los contratos de duración determinada vuelven a repuntar en la comparativa, y suponen el 58,2% de los mismos, mientras que el 41,8% restante son contratos estables, de los que, como ocurrió en octubre, el 34% son fijos-discontinuos y el 66% contratos indefinidos ordinarios.



Y con relación a la evolución de los distintos tipos de extinciones contractuales, en este caso con datos de octubre de 2024, decrecen las bajas voluntarias tras el fuerte repunte de octubre y, de forma sensible, también baja el cese de actividad de los fijos discontinuos, mientras que las finalizaciones por no superación del periodo de prueba siguen estables, con ligero descenso.



La firma total de contratos de **jornada completa** bajó un 4,1%. Al mismo tiempo, la firma de contratos de **jornada parcial** lo hizo 3,3% interanual.

Los contratos **indefinidos fueron el 41,8% del total**, una proporción ligeramente más alta que la de hace un año (41,5%). Los contratos para empleos fijos de jornada completa equivalieron al 17,5% del total, una proporción superior a la de hace un año (17,2%). **Las mujeres firmaron el 46,2% de todos los contratos**, un porcentaje más bajo que el de un año atrás (46,6%).



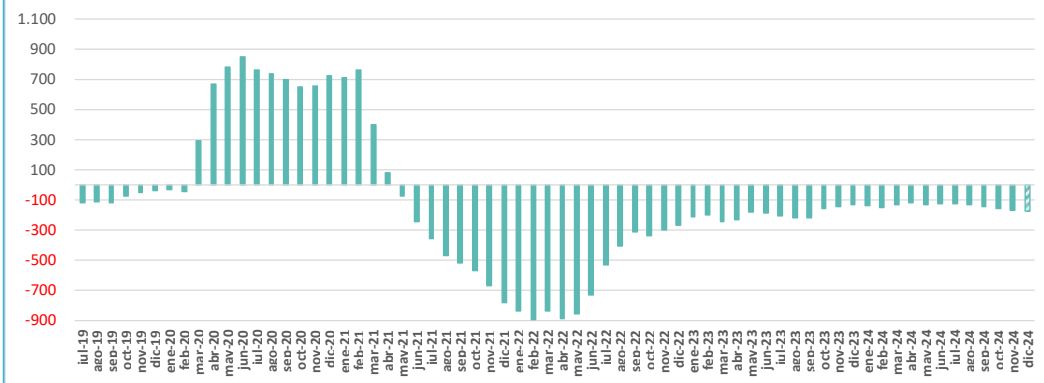
Paro registrado

Las oficinas del Servicio Público de Empleo Estatal registran 2,6 millones de parados. Dicho dato implica un descenso interanual de 5,4% y equivale a 148.813 parados menos que un año antes.

Sin embargo, para tener un panorama completo de la evolución del paro, es necesario tener en cuenta otros colectivos de parados que, por diversos motivos, en la estadística oficial se contabilizan por separado. Sumando todos esos grupos, podemos pasar de la definición restringida de paro registrado a una definición amplia.

VARIACIÓN INTERANUAL DEL NÚMERO DE PARADOS REGISTRADOS

Cientos de miles de parados; diciembre 2024, previsión



Fuente: Adecco Institute sobre la base de Ministerio de Trabajo

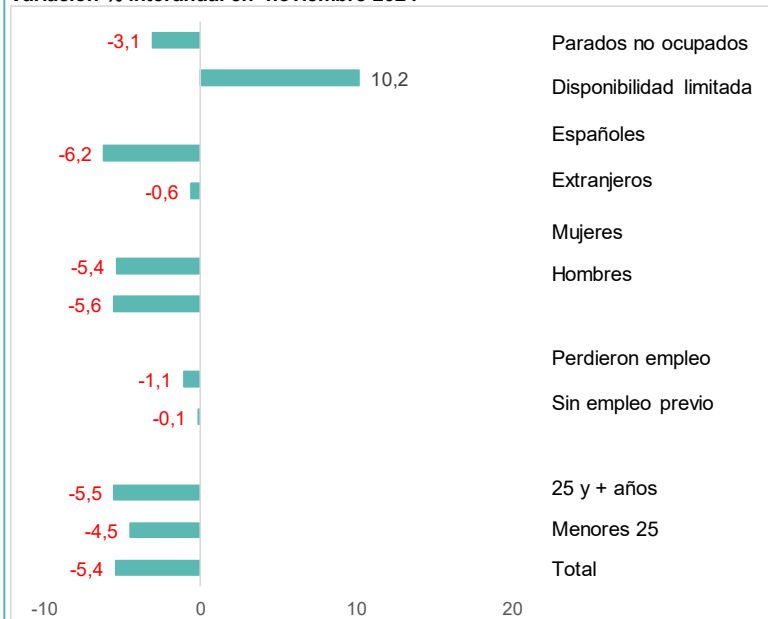
En primer lugar, hay **346.884 parados con “disponibilidad limitada para trabajar”** (buscan un empleo con características específicas, por ejemplo, solo teletrabajo), colectivo que encadena 22 meses de aumentos, ahora un 10,7% interanual. Al mismo tiempo, hay otros **190.545 “parados no ocupados”** (aquí se incluyen, por caso, parados que cursan FP o que buscan empleos de menos de 20 horas semanales, entre otros), grupo que retrocedió 3,1% interanual. **Ambos grupos suman 537.429 (+5,1% interanual).**

Volviendo a la definición restringida de paro registrado, que es la única para la cual están los datos desglosados, se encuentra que son los hombres los que disminuyen sus cifras en mayor medida en el mes de noviembre (-5,55% frente al -5,37% de las mujeres). El paro juvenil (menores de 25 años) bajó 4,5% interanual, mientras que el paro de adultos lo hizo un 5,52%.

Por 21º mes consecutivo, cayó más el paro entre los **españoles** (-6,2%) que entre **inmigrantes** (-0,6%).

DEMANDANTES DE EMPLEO

Variación % interanual en noviembre 2024



Fuente: Adecco Institute sobre la base de Ministerio de Trabajo

El mejor comportamiento lo tuvo el colectivo de hombres mayores de 25 años, con una caída del paro de 5,5% interanual (139.538 parados menos).

Conclusión

Los datos de noviembre muestran que, aunque el mercado laboral continúa creciendo a nivel interanual, este crecimiento se debe en gran parte al sector servicios, mientras que el empleo industrial y constructor se mantiene estable pero con ritmos de crecimiento inferiores a los de años anteriores, a lo que se suma un proceso continuado de destrucción de empleo rural.

Para diciembre se anticipa un incremento del empleo y una caída del paro a nivel interanual, que además disminuiría con respecto al mes de noviembre. Así, la afiliación llegaría a 21,3 millones (+2,4% interanual), mientras que el paro registrado continuaría alrededor de 2,6 millones de personas (-5,5% interanual).

SÍNTESIS DE AFILIACIÓN Y PARO REGISTRADO

Datos medios en miles para el conjunto de España

	Noviembre 2023	Noviembre 2024	Variación interanual		Previsión Dic 24 (*)	Variación interanual	
			Absoluta	%		Absoluta	%
Afiliados	20.806,1	21.302,5	496,4	2,4	21.332	496,1	2,4
Hombres	10.977,7	11.215,1	237,4	2,2	11.213	233,6	2,1
Mujeres	9.828,3	10.087,3	259,0	2,6	10.119	262,6	2,7
Parados registrados	2.734,8	2.586,0	-148,8	-5,4	2.558	-149,4	-5,5
Hombres	1.089,7	1.029,2	-60,5	-5,6	1.029	-61,3	-5,6
Mujeres	1.645,1	1.556,8	-88,3	-5,4	1.557	-60,2	-3,7
Contratos firmados	1.356,3	1.301,5	-54,8	-4,0			
Indefinidos	562,5	544,5	-18,0	-3,2			
Temporales	793,8	757,0	-36,8	-4,6			

(*) Las previsiones deben interpretarse como el punto medio de un rango de valores probables.

Fuente: Adecco Institute sobre la base de ministerios de Trabajo y Seguridad Social

Glosario

Cotizantes a la Seguridad Social: número de trabajadores en **alta laboral**, en cualquiera de los regímenes existentes (General y Especiales del Carbón, Agrario, de Empleados del Hogar, Autónomos y de Trabajadores del Mar). Los datos de cotizantes se refieren al número medio a lo largo de cada mes.

Alta laboral: trabajadores, sea por cuenta propia o ajena, que estén **trabajando**. Se incluyen también quienes estén en otras situaciones tales como incapacidad temporal o suspensión por regulación de empleo.

Paro registrado: son **solicitudes de empleo pendientes de satisfacer el último día del mes**. No se incluyen, entre otras, las solicitudes de trabajadores ocupados (por ejemplo, buscan para cambiar de empleo), ni las de los mayores de 65 años, ni las de aquellos que no tengan una disponibilidad inmediata para el trabajo (por ejemplo, estudiantes de estudios oficiales reglados menores de 25 años). Los datos proceden del Servicio Público de Empleo Estatal.

Contratos registrados: son los contratos de trabajo (indefinidos o temporales) formalizados y registrados en las oficinas públicas de empleo y las comunicaciones de contratos realizados por empresarios, realizados a lo largo de cada mes. Incluye **nuevos** contratos, **prórrogas** de contratos temporales existentes y **conversiones** de temporales en indefinidos.

Variación interanual: comparación entre el dato de un mes (u otro período, por ejemplo, un trimestre) y el dato del mismo mes (o período) del año previo. Tiene la ventaja de no estar distorsionada por factores estacionales (cosa que sí ocurre cuando se compara un mes o trimestre con el período inmediato anterior, por ejemplo).

¿Qué es el Adecco Group Institute?

El Adecco Group Institute es el centro de estudios y divulgación del Grupo Adecco. Tiene como fin ser una entidad referente en la sociedad española en materia de investigación y difusión de conocimientos relacionados con 5 pilares como son el empleo y las relaciones laborales, la salud y la prevención, la diversidad y la inclusión, el futuro del trabajo y la tecnología, y el talento y la formación.

El Adecco Group Institute nace con la vocación de convertirse en un espacio de referencia común gracias al análisis del mercado de trabajo, ofreciendo contenido de calidad sin olvidar uno de los aspectos más importantes de nuestro día a día: el real time content, contenido en tiempo real sobre empleo y mercado de trabajo, adaptándose así a los nuevos una empresa líder en el sector de los Recursos Humanos como es Adecco, presente en el mercado laboral español desde hace más de 35 años.

Si quieres más información sobre el Adecco Group Institute visita la página web:
<https://www.adeccoinstitute.es/>



Sobre el Grupo Adecco

Adecco es la consultora líder mundial en el sector de los recursos humanos. Llevamos 40 años en el mercado laboral español realizando una labor social diaria que nos ha situado como uno de los 10 mayores empleadores en nuestro país. Nuestras cifras hablan por nosotros: en el último año hemos empleado a 124.399 personas en nuestro país; de las que 35.144 son menores de 25 años. Hemos contratado a casi 20.000 (19.916) personas mayores de 45 años y hemos formado a casi 70.000 (69.714) alumnos.

Desde que comenzó nuestra labor hemos realizado en España más de 10 millones de contratos. Invertimos 8 millones de euros en la formación de trabajadores y el 28% de nuestros empleados consigue un contrato indefinido en las empresas cliente. Todo ello gracias a una red de casi 300 (274) delegaciones en nuestro país y a nuestros más de 2.200 empleados.