



THE ADECCO GROUP
INSTITUTE

IX INFORME TRIMESTRAL

Predicciones del mercado de trabajo

NOVIEMBRE 2024

Índice

Titulares	3
Introducción	5
Ocupados y parados EPA	9
Tasa de paro	12
Afiliación media a la Seguridad Social	14
PIB	16
Anexo	18





THE ADECCO GROUP
INSTITUTE

Titulares



Titulares

	OCUPADOS	PARADOS	TASA DE PARO	PIB EN VOLUMEN
3º TRIMESTRE 2024	21.823,0	2.754,1	11,2%	120,5
VARIACIÓN INTERTRIMESTRAL	+0,6%	0,0%	-0,1 p.p.	+0,8%
VARIACIÓN INTERANUAL	+1,8%	-4,9%	-0,7 p.p.	+3,4%
PREVISIONES 4º TRIMESTRE 2024	21.970,8	2.727,8	11,0%	120,6
VARIACIÓN INTERTRIMESTRAL	+0,7%	-1,0%	-0,2 p.p.	+0,1%
VARIACIÓN INTERANUAL	+2,7%	-4,6%	-0,8 p.p.	+3,5%
PREVISIONES 1º TRIMESTRE 2025	21.797,2	2.806,0	12,0%	-
VARIACIÓN INTERTRIMESTRAL	-0,8%	+2,9%	+1,0 p.p.	-
VARIACIÓN INTERANUAL	+2,6%	-5,8%	-0,2 p.p.	-

	OCTUBRE 2024	NOVIEMBRE 2024	DICIEMBRE 2024	ENERO 2025
AFILIACIÓN	21.332.513	21.297.761	21.330.562	21.099.955
VARIACIÓN INTERTRIMESTRAL	+0,6%	-0,2%	+0,2%	-1,1%
VARIACIÓN INTERANUAL	+2,5%	+2,4%	+2,4%	+2,4%

Ocupados

La previsión para el número de ocupados es de 21.970,8 para el cuarto trimestre de 2024 (+0,7% intertrimestral; +2,7% interanual) y de 21.797,2 para el primer trimestre de 2025 (-0,8% intertrimestral; +2,6% interanual).

Parados

La previsión para el número de parados es de 2.727,8 para el cuarto trimestre de 2024 (-1,0% intertrimestral; -4,6% interanual) y de 2.806,0 para el primer trimestre de 2025 (+2,9% intertrimestral; -5,8% interanual).

Tasa de paro

La previsión para la tasa de paro es de 11,0% para el cuarto trimestre de 2024 (-0,2 p.p. intertrimestral; -0,8 p.p. interanual) y de 12,0% para el primer trimestre de 2025 (+1,0 p.p. intertrimestral; -0,2 p.p. interanual).

Afiliación media a la Seguridad Social

La afiliación prevista para noviembre de 2024 es de 21.297.761 (-0,2% intermensual; +2,4% interanual), en diciembre se situaría en los 21.330.562 (+0,2% intermensual; +2,4% interanual) y en enero de 2025 en 21.099.955 (-1,1% intermensual; +2,4% interanual).

PIB

La previsión para el PIB español registra una variación del +0,1% en el cuarto trimestre de 2024 respecto al trimestre anterior y del +3,5% con respecto al año anterior medido en términos de volumen encadenado con referencia en el año 2015.



THE ADECCO GROUP
INSTITUTE

Introducción



Introducción

La evolución económica de España ha sido positiva en los últimos meses, aunque este crecimiento ha estado principalmente impulsado por el sector turístico durante la temporada estival. Sin embargo, la incertidumbre económica global está generando un freno en las decisiones de inversión por parte de las empresas, lo que está afectando directamente al empleo. Esta situación ya deja ver una mayor desaceleración económica desde el comienzo del otoño, lo que pone en riesgo el dinamismo que hasta ahora ha mostrado la economía.

Aunque la economía española ha mostrado signos de recuperación en los últimos meses, el consumo de las familias y la inversión privada han avanzado con cierta lentitud en la primera mitad del año, sorprendiendo por debajo de lo esperado. Estos elementos de la demanda han experimentado un crecimiento moderado, lo cual podría limitar la capacidad de la economía para mantener el dinamismo reciente. Además, ciertos indicadores sugieren que el aporte del sector exterior al crecimiento podría verse reducido en el futuro.

Sin embargo, en comparación con las proyecciones presentadas en junio, las previsiones actuales apuntan a un aumento en el crecimiento del PIB durante todo el periodo proyectado, alcanzando un 2,8% en 2024, seguido de un 2,2% en 2025 y un 1,9% en 2026.

Según un análisis de Fedea, el incremento en el PIB se ha acompañado de un aumento significativo de la población en edad de trabajar, impulsado principalmente por la mayor participación de la población extranjera en el mercado laboral. Así, entre el cuarto trimestre de 2019 y el segundo trimestre de 2024, la población en edad laboral ha crecido un 5,3 %, con el aporte clave de la población activa extranjera en España. Además de este crecimiento en la fuerza laboral, la economía

se ha beneficiado de mejoras en competitividad, especialmente en el sector de servicios, y de una política fiscal que hasta ahora ha favorecido el crecimiento de la demanda interna.

No obstante, El principal riesgo para el cumplimiento de estas proyecciones se asocia al ámbito geopolítico, en particular si la crisis en Oriente Medio se agrava. También resulta preocupante la situación económica de algunos socios europeos, como Alemania, cuyo crecimiento podría demorar más de lo previsto, y el estado de los mercados financieros, atentos al déficit fiscal en Francia. En este sentido, el elevado déficit público plantea un riesgo para la sostenibilidad fiscal de España, limitando la capacidad de respuesta económica ante posibles impactos externos.

En cuanto al mercado laboral, España se posiciona como la única gran economía con una tasa de desempleo de dos dígitos. Además, ha crecido significativamente el número de personas inscritas en los servicios públicos de empleo que no son contabilizadas como desempleadas oficialmente. Las oficinas del Servicio Público de Empleo Estatal registran 2,6 millones de parados, pero hay 341.608 parados con “disponibilidad limitada para trabajar” (buscan un empleo con características específicas, por ejemplo, solo teletrabajo), colectivo que encadena 21 meses de aumentos, ahora un 12,7% interanual. Al mismo tiempo, hay otros 190.078 “parados no ocupados” (aquí se incluyen, por caso, parados que cursan FP o que buscan empleos de menos de 20 horas semanales, entre otros), grupo que retrocedió 2,2% interanual. Ambos grupos suman 531.686 parados (+6,9% interanual).

Los datos de octubre muestran que, aunque el mercado laboral continúa creciendo a nivel interanual, este crecimiento se debe en gran parte al sector servicios, mientras que el empleo industrial

Introducción

y constructor se mantiene estable pero con ritmos de crecimiento inferiores a los de años anteriores, a lo que se suma un proceso continuado de destrucción de empleo rural.

Asimismo, el empleo público ha experimentado un crecimiento considerable, aumentando un 11,4% en 2024 en comparación con los niveles previos a la pandemia. Este crecimiento supera en 2,3 puntos porcentuales el del sector privado. Además, persiste una diferencia salarial notable, con los empleados del sector público ganando, en promedio, 900 euros más al mes que sus contrapartes del sector privado.

Lo cierto es que se espera que la tasa de paro continúe bajando gradualmente en los próximos años, aunque su descenso estará condicionado por el ritmo más lento de creación de empleo y por el notable incremento previsto en la población activa, impulsado por un flujo migratorio significativo.

En el ámbito laboral, se prevén importantes modificaciones legislativas para los próximos meses, resultado de extensas negociaciones. Entre estas propuestas destacan la reducción de la jornada laboral, el Estatuto del Becario, cambios en las indemnizaciones por despido, el refuerzo de la Inspección de Trabajo, la mejora de la estabilidad laboral en el sector público, entre otras. Según estimaciones de la patronal, la reducción de la jornada laboral supondría un coste adicional de 11.800 millones de euros anuales para las empresas.

Afiliación

En octubre, la evolución del número medio de afiliados fue mejor que la observada en el mismo periodo de 2023 y que la registrada en los meses de octubre de la pasada década. El comportamiento diario de la afiliación durante todo el mes de octubre fue similar al observado en 2023 y el número de cotizantes al Régimen General con contrato

indefinido creció un 0,4% mensual; por el contrario, la afiliación con contrato temporal aceleró su ritmo de caída hasta el -1,7% mensual.

Los 21,3 millones de afiliaciones a la Seguridad Social quedan por encima de las cifras que se dieron para el mes anterior, pero debajo de los meses de junio y julio. Este número de afiliados supone el máximo histórico para un mes de octubre. En términos absolutos se ganaron 514.856 empleos a lo largo de los últimos 12 meses. Desde marzo de 2021, la variación interanual del número de afiliados no ha bajado de 450.000 cada 12 meses.

Los inmigrantes continúan ganando puestos de trabajo a un ritmo elevado: se estima aproximadamente +8,5% interanual, que es un ritmo muy por encima del de los españoles (+1,6%).

De cara al último cuatrimestre del año, si consideramos las cifras de afiliación a la Seguridad Social, históricamente se observa una disminución entre septiembre y noviembre, seguida de una recuperación en diciembre. En este contexto, el crecimiento de la afiliación ha ido moderándose: de un incremento intermensual del 2,6-2,7% en el primer trimestre, se redujo al 2,4-2,5% en el segundo. Este patrón sugiere una ligera caída en el empleo registrado por la Encuesta de Población Activa (EPA), con una previsión de 22.068.300 trabajadores ocupados para final de año, frente a los 22.161.300 del tercer trimestre, lo que representaría una disminución del 0,6%.

Desempleo

El número de desempleados aumentó en 26.800 el pasado mes (-5,7% interanual). Sin embargo, este incremento fue menor al registrado en octubre de 2023 y se ubica significativamente por debajo de la mediana de décadas previas. Ahora tenemos 2.602.054 desempleados registrados en los servicios públicos de empleo.

Introducción

En el último trimestre, el colectivo de parados cayó 4,9% interanual hasta 2,75 millones. Se redujo entre los varones y mujeres, y para los mayores de 25 años. Mientras el número de parados bajó 1,8% entre ellos (24.500 menos), disminuyó 7,4% entre las mujeres (116.000 paradas menos), y el mayor descenso del paro se registró entre las personas de 40 a 59 años (-7,0%, con 86.600 parados menos), seguidas por el grupo de 25 a 39 años de edad, con una caída de 5,0% (44.800 desocupados menos que un año antes), y entre las personas de 60 y más años (-3,2%, 7.400 parados menos). Los menores de 25 años sólo cayeron un 0,3% (1.700 parados menos que un año antes). La tasa de paro total se redujo 0,7 puntos porcentuales respecto del tercer trimestre de 2023, hasta el 11,2%, y los mayores descensos interanuales en la proporción de parados se alcanzaron en Extremadura (-2,8 puntos porcentuales, bajando hasta 13,8%), y Andalucía (-2,7 p.p., hasta 16,1%).

Contratación

Desde la perspectiva de la contratación, en el último año se registró un aumento significativo de contratos en los meses de septiembre y octubre, especialmente en el sector educativo, sanitario, así como en sectores como la industria y la construcción. Sin embargo, en noviembre y diciembre se observó una caída inusual en los contratos, un comportamiento que no encaja con la estacionalidad habitual. Este año, además, se registró una reducción de la contratación en mayo, junio y agosto en comparación con 2023. Esta tendencia está vinculada a la disminución de la contratación temporal, compensada por un aumento en los contratos indefinidos ordinarios. La reforma laboral ha provocado un desplazamiento de contratos temporales hacia contratos fijos discontinuos, reduciendo el uso de contratos temporales para cubrir necesidades estacionales.

En relación con la evolución de los tipos de contrato desde la reforma laboral, vemos que en la

contratación inicial, los contratos de duración determinada repuntan como sucede normalmente en el mes de octubre, y suponen el 56,5% de los mismos, mientras que el 43,5% restante son contratos estables, de los que el 34% son fijos-discontinuos y el 66% contratos indefinidos ordinarios.

Las empresas siguen afrontando incertidumbres sobre qué tipo de contrato utilizar tras la reforma laboral. La Inspección de Trabajo continúa fiscalizando el cumplimiento de la normativa, y persisten dudas sobre aspectos como la previsibilidad de los contratos, las sustituciones por vacaciones y la distinción entre contratos por circunstancias de la producción y fijos discontinuos.

El cambio en el modelo productivo, caracterizado por un mayor peso de las actividades estacionales y las pequeñas empresas, ha generado necesidades laborales más coyunturales. La caída de la contratación temporal, debido a las restricciones introducidas por la reforma laboral de 2021, ha llevado a un aumento significativo en la rotación de los contratos indefinidos, tanto ordinarios como fijos discontinuos, multiplicando por cinco su volumen. Este trasvase de contratos temporales hacia contratos más estables ha provocado una menor rotación en los contratos de duración determinada.



Javier Blasco
Director, The Adecco Group Institute



THE ADECCO GROUP
INSTITUTE

Ocupados y parados EPA

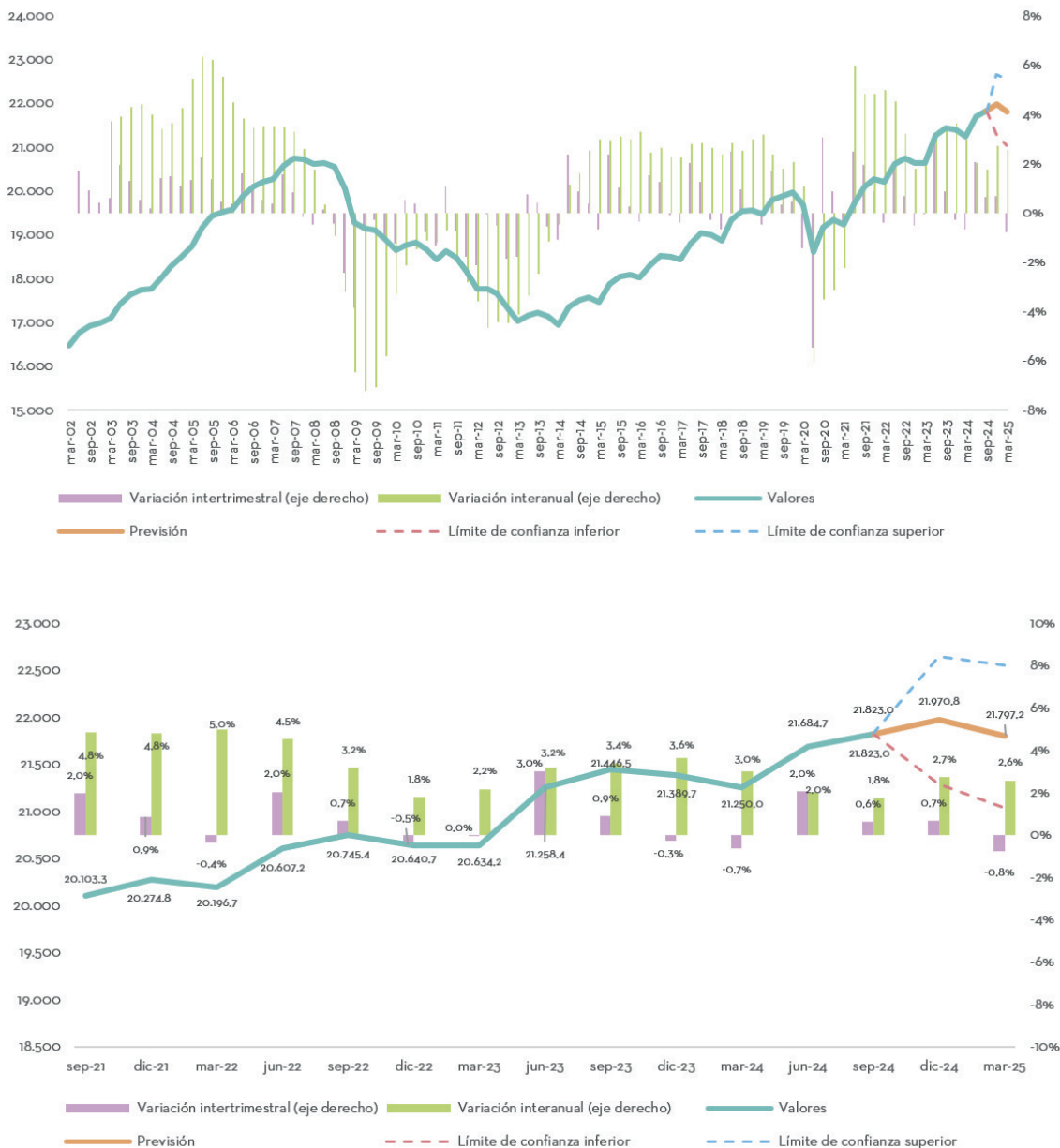


Ocupados EPA

El número de ocupados previstos para el cuarto trimestre de 2024 es de 21.970,8 (+0,7% intertrimestral; +2,7% interanual). La previsión para el primer trimestre de 2025 es de 21.797,2 ocupados (-0,8% intertrimestral; +2,6% interanual).

A continuación, se presentan, tanto el gráfico con la evolución de los ocupados, como una ampliación de éste donde observamos los datos de previsión descritos.

Gráfico 1
Ocupados EPA: evolución y previsión.

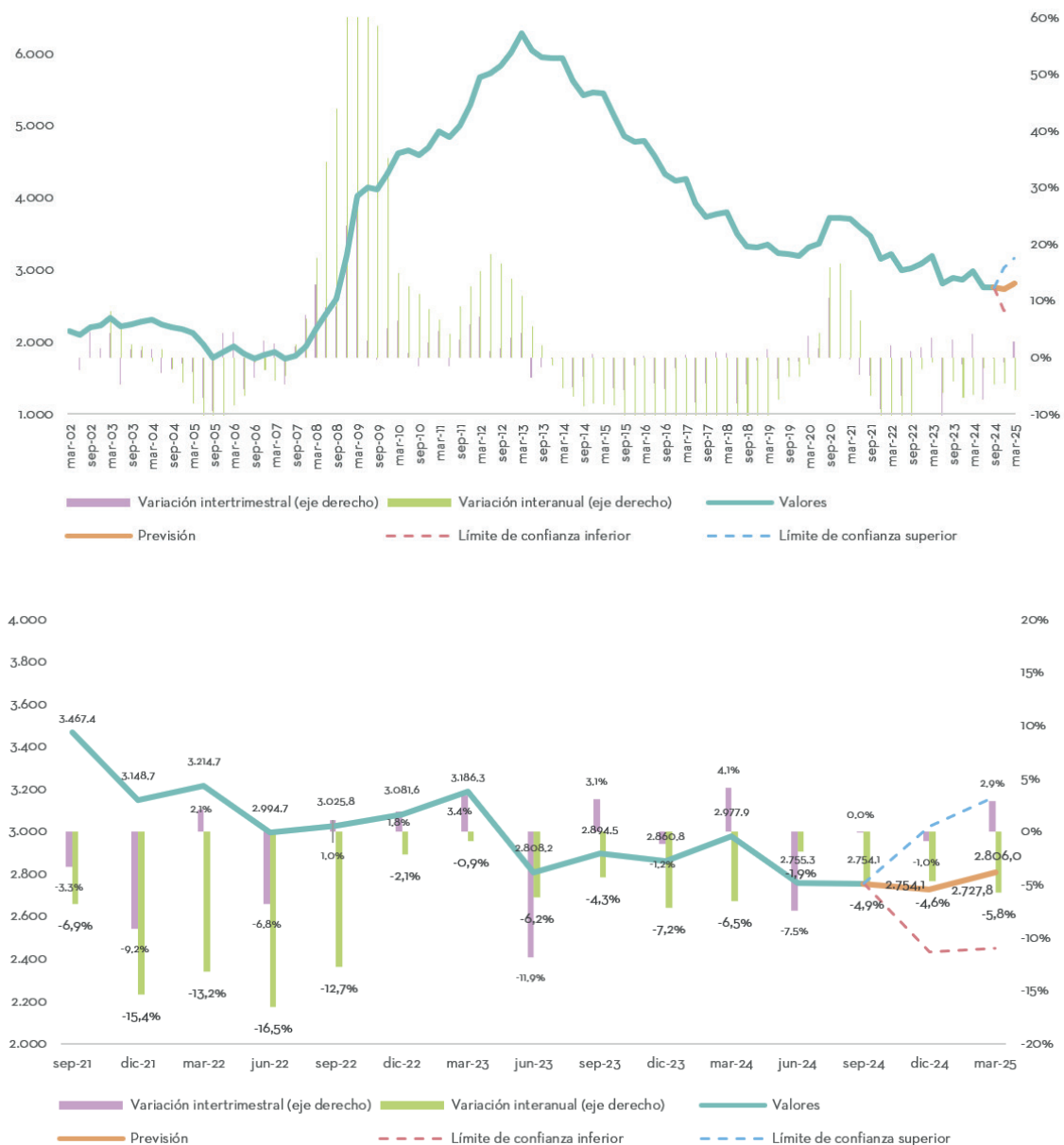


Parados EPA

El número de parados previstos para el cuarto trimestre de 2024 es de 2.727,8 (-1,0% intertrimestral; -4,6% interanual). La previsión para el primer trimestre de 2025 es de 2.806,0 parados (+2,9% intertrimestral; +5,8% interanual).

A continuación, se presentan, tanto el gráfico con la evolución de los parados, como una ampliación de éste donde observamos los datos de previsión descritos.

Gráfico 2
Parados EPA: evolución y previsión.





THE ADECCO GROUP
INSTITUTE

Tasa de paro

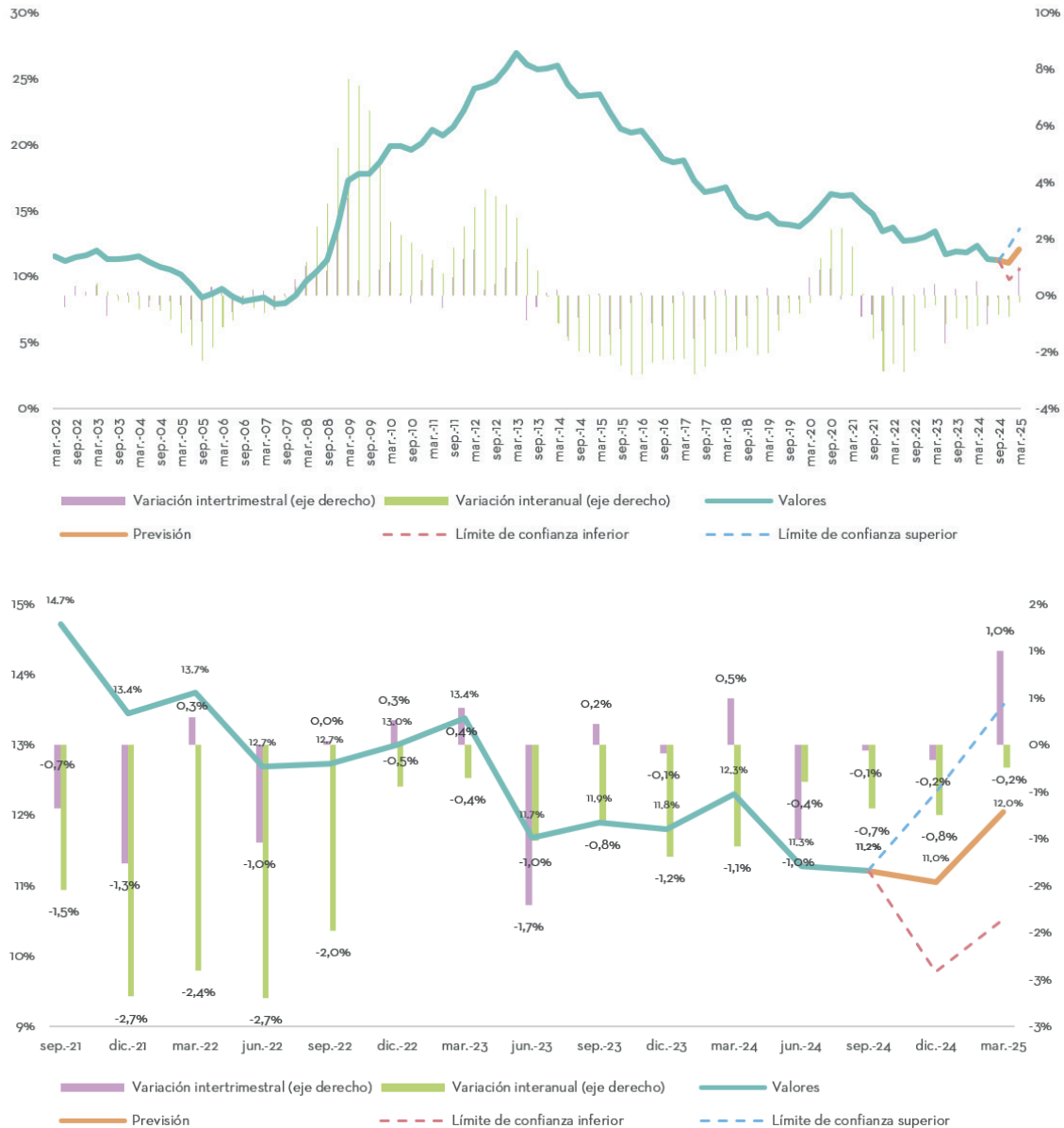


Tasa de paro

La tasa de paro prevista para el cuarto trimestre de 2024 es de **11,0%** (-0,2 p.p. intertrimestral; -0,8 p.p. interanual). La previsión para el primer trimestre de 2025 es de **12,0%** (+1,0 p.p. intertrimestral; -0,2 p.p. interanual).

A continuación, se presentan tanto el gráfico con la evolución de la tasa de paro, como una ampliación de éste donde observamos los datos de previsión descritos.

Gráfico 3
Tasa de paro: evolución y previsión.





THE ADECCO GROUP
INSTITUTE

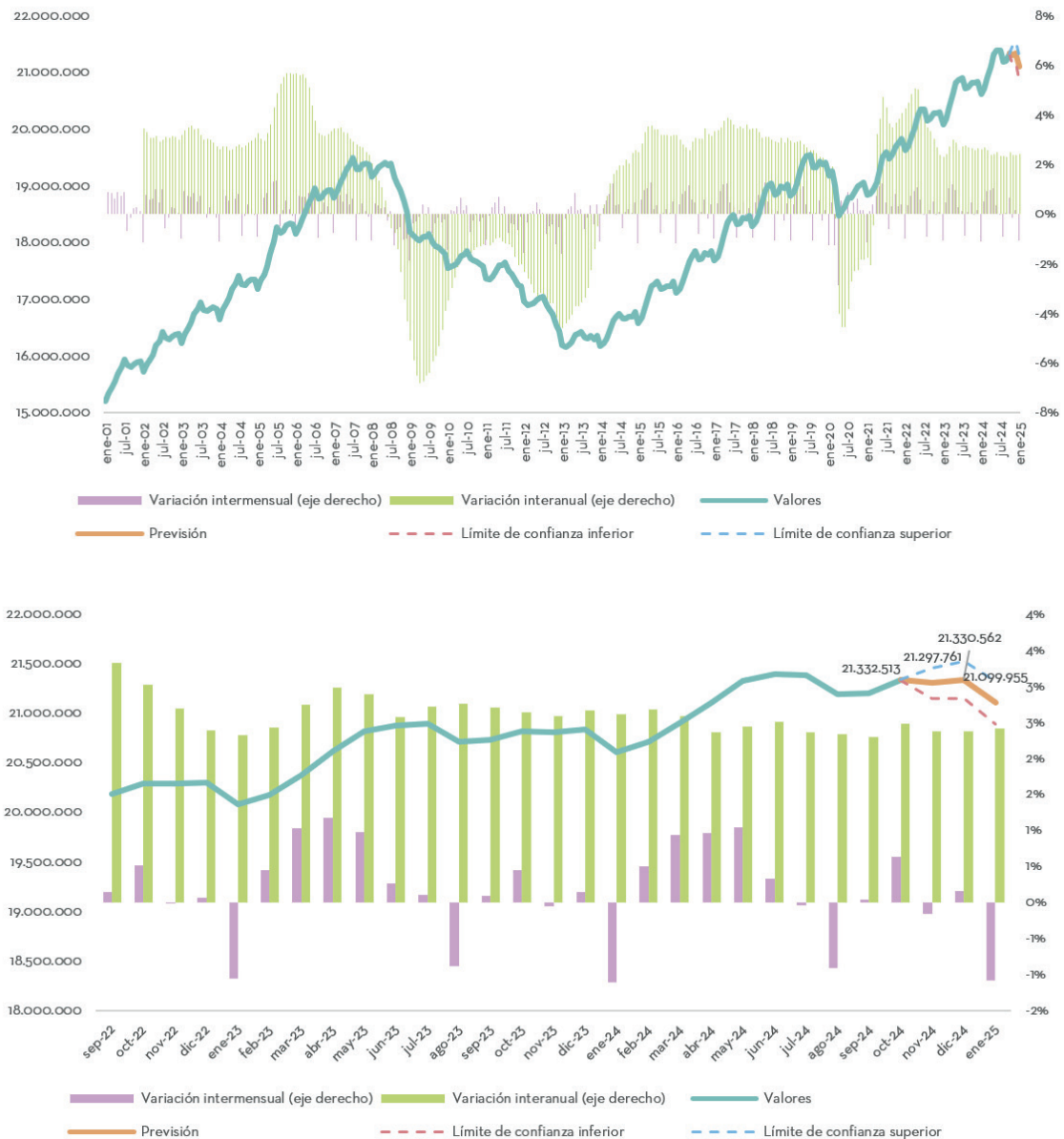
Afiliación media a la Seguridad Social

Afiliación media a la Seguridad Social

La afiliación prevista para noviembre de 2024 es de **21.297.761** (-0,2% intermensual; +2,4% interanual), en diciembre se situaría en los **21.330.562** (-0,2% intermensual; +2,4% interanual) y en enero de 2025 en **21.099.955** (-1,1% intermensual; +2,4% interanual).

A continuación, se presentan tanto el gráfico con la evolución de la afiliación media a la S.S., como una ampliación de éste donde observamos los datos de previsión descritos.

Gráfico 4
Afiliación media a la S.S.: evolución y previsión.





THE ADECCO GROUP
INSTITUTE

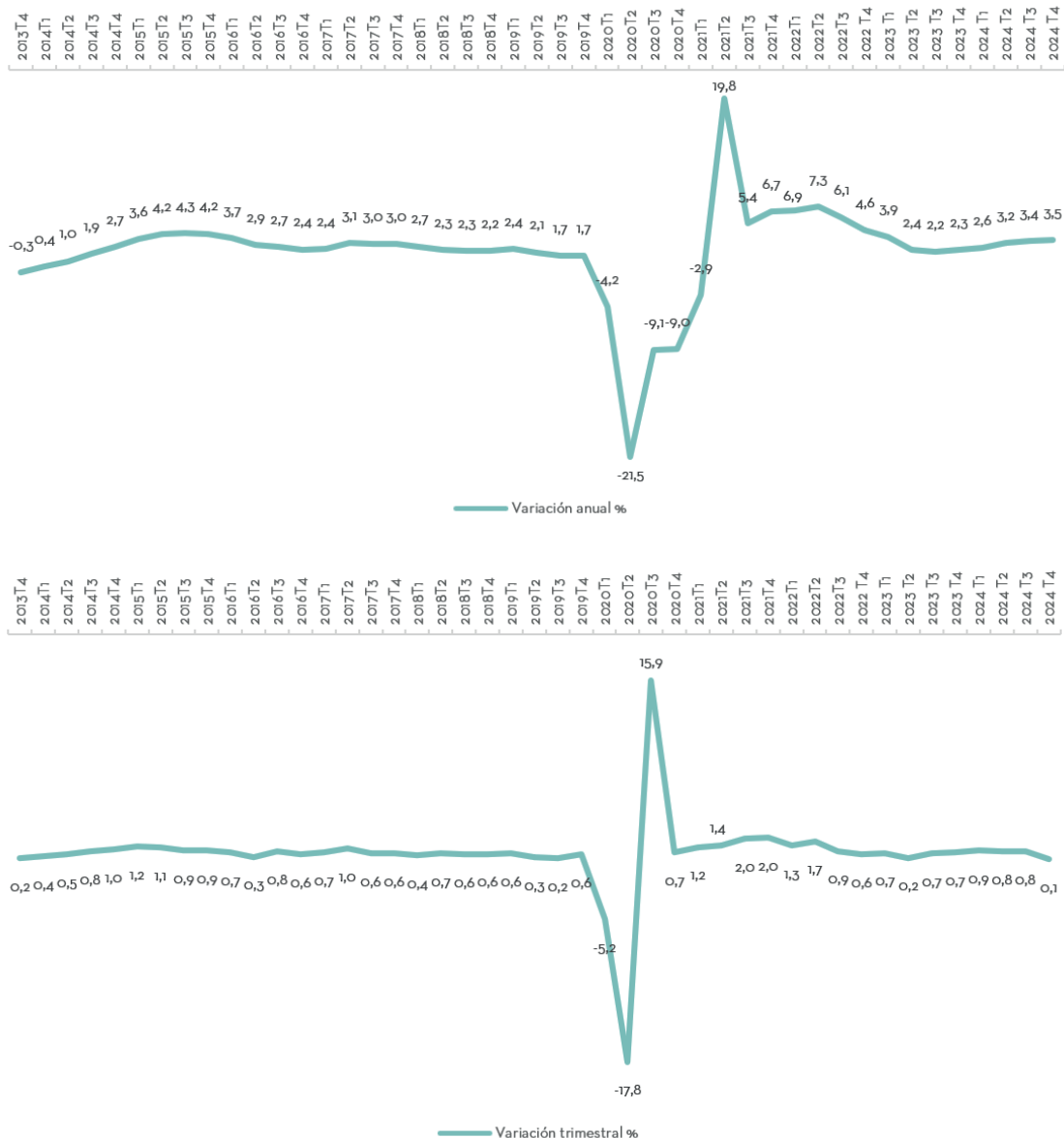
PIB

PIB

La previsión para el PIB español registra una variación del +0,1% en el cuarto trimestre de 2024 respecto al trimestre anterior medido en términos de volumen encadenado con referencia en el año 2015. Esta tasa de variación es 0,7 puntos inferior a la del tercer trimestre de 2024. A nivel interanual, la variación prevista es del +3,5%, tasa que es 0,1

puntos superior a la del tercer trimestre de 2024. A continuación, se presenta el gráfico con la evolución interanual del PIB, donde incluimos la previsión para el cuarto trimestre de 2024. Asimismo, se incluye un gráfico con las tasas de variación intertrimestral donde también se incluye la previsión para el cuarto trimestre de 2024.

Gráfico 5
PIB: evolución y previsión. 2024 T4





THE ADECCO GROUP
INSTITUTE

Anexo

Anexo

Fuentes de información utilizadas:

- Afiliación de Trabajadores al Sistema de la Seguridad Social (AFI) del Ministerio de Empleo y Seguridad Social.
- Contabilidad nacional trimestral de España (CNTR) del Instituto Nacional de Estadística (INE).
- Encuesta de Población Activa (EPA) del Instituto Nacional de Estadística (INE).

El análisis de datos ha sido realizado por Laura García Rueda, Data Analyst del Adecco Group Institute.

Anexo



¿Qué es el Adecco Group Institute?

El Adecco Group Institute es el centro de estudios y divulgación del Grupo Adecco. Tiene como fin ser una entidad referente en la sociedad española en materia de investigación y difusión de conocimientos relacionados con 5 pilares como son el empleo y las relaciones laborales, la salud y la prevención, la diversidad y la inclusión, el futuro del trabajo y la tecnología, y el talento y la formación.

El Adecco Group Institute nace con la vocación de convertirse en un espacio de referencia común gracias al análisis del mercado de trabajo, ofreciendo contenido de calidad sin olvidar uno de los aspectos más importantes de nuestro día a día: el real time content, contenido en tiempo real sobre empleo y mercado de trabajo, adaptándose así a los nuevos una empresa líder en el sector de los Recursos Humanos como es Adecco, presente en el mercado laboral español desde hace más de 35 años.

Si quieres más información sobre el Adecco Group Institute visita la página web:

adeccoinstitute.es

Anexo



THE ADECCO GROUP

Adecco es la consultora líder mundial en el sector de los recursos humanos. Llevamos 40 años en el mercado laboral español realizando una labor social diaria que nos ha situado como uno de los 10 mayores empleadores en nuestro país. Nuestras cifras hablan por nosotros: en el último año hemos empleado a 124.399 personas en nuestro país; de las que 35.144 son menores de 25 años. Hemos contratado a casi 20.000 (19.916) personas mayores de 45 años y hemos formado a casi 70.000 (69.714) alumnos.

Desde que comenzó nuestra labor hemos realizado en España más de 10 millones de contratos. Invertimos 8 millones de euros en la formación de trabajadores y el 28% de nuestros empleados consigue un contrato indefinido en las empresas cliente. Todo ello gracias a una red de casi 300 (274) delegaciones en nuestro país y a nuestros más de 2.200 empleados.

Adecco

LHH

AKKODIS

FUNDACIÓN ADECCO



THE ADECCO GROUP
INSTITUTE