



THE ADECCO GROUP
INSTITUTE

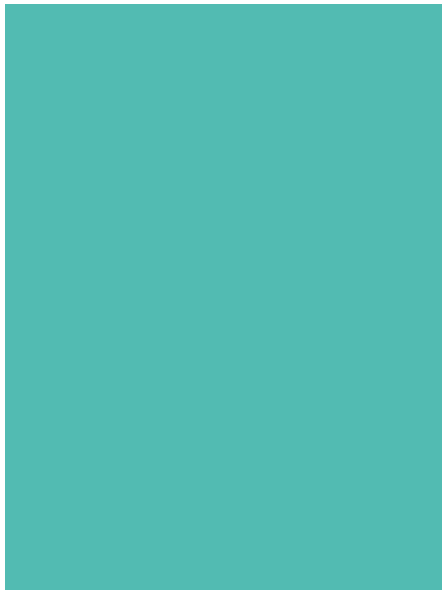
VIII INFORME TRIMESTRAL

Predicciones del mercado de trabajo

AGOSTO 2024

Índice

Titulares	3
Introducción	5
Ocupados y parados EPA	9
Tasa de paro	12
Afiliación media a la Seguridad Social	14
PIB	16
Anexo	18





THE ADECCO GROUP
INSTITUTE



Titulares

Titulares

	OCUPADOS	PARADOS	TASA DE PARO	PIB EN VOLUMEN
2º TRIMESTRE 2024	21.684,7	2.755,3	11,3%	116,3
VARIACIÓN INTERTRIMESTRAL	+2,0%	-7,5%	-1,0 p.p.	+0,8%
VARIACIÓN INTERANUAL	+2,0%	-1,9%	-0,4 p.p.	+2,9%
PREVISIONES 3º TRIMESTRE 2024	22.161,3	2.708,1	10,9%	116,7
VARIACIÓN INTERTRIMESTRAL	+2,2%	-1,7%	-0,4 p.p.	+0,3%
VARIACIÓN INTERANUAL	+3,3%	-6,4%	-1,0 p.p.	+2,7%
PREVISIONES 4º TRIMESTRE 2024	22.068,3	2.691,8	10,9%	-
VARIACIÓN INTERTRIMESTRAL	-0,4%	-0,6%	0,0 p.p.	-
VARIACIÓN INTERANUAL	+3,2%	-5,9%	-0,9 p.p.	-

	JULIO 2024	AGOSTO 2024	SEPTIEMBRE 2024	OCTUBRE 2024
AFILIACIÓN	21.383.106	21.209.654	21.221.432	21.302.128
VARIACIÓN INTERTRIMESTRAL	+0,0%	-0,8%	+0,1%	+0,4%
VARIACIÓN INTERANUAL	+2,4%	+2,4%	+2,4%	+2,3%

Ocupados

La previsión para el número de ocupados es de 22.161,3 para el tercer trimestre de 2024 (+2,2% intertrimestral; +3,3% interanual) y de 22.068,3 para el cuarto trimestre (-0,4% intertrimestral; +3,2% interanual).

Parados

La previsión para el número de parados es de 2.708,1 para el tercer trimestre de 2024 (-1,7% intertrimestral; -6,4% interanual) y de 2.691,8 para el cuarto trimestre (-0,6% intertrimestral; -5,9% interanual).

Tasa de paro

La previsión para la tasa de paro es de 10,9% para el tercer trimestre de 2024 (-0,4 p.p. intertrimestral; -1,0 p.p. interanual) y nuevamente de 10,9% para el cuarto trimestre (0,0 p.p. intertrimestral; -0,9 p.p. interanual).

Afiliación media a la Seguridad Social

La afiliación prevista para agosto de 2024 es de 21.209.654 (-0,8% intermensual; +2,4% interanual), en septiembre aumentaría hasta los 21.221.432 (+0,1% intermensual; +2,4% interanual) y en octubre de 2024 hasta 21.302.128 (+0,4% intermensual; +2,3% interanual).

PIB

La previsión para el PIB español registra una variación del +0,3% en el tercer trimestre de 2024 respecto al trimestre anterior y del +2,7% con respecto al año anterior medido en términos de volumen encadenado con referencia en el año 2015.



THE ADECCO GROUP
INSTITUTE

Introducción



Introducción

De acuerdo con los datos de contabilidad nacional al cierre de julio, la economía española experimentó un crecimiento del 0,8% en el segundo trimestre en comparación con el primero, y un 2,9% en términos interanuales. El impulso de las exportaciones sigue viniendo del turismo y el consumo de los no residentes, mientras que el gasto público aumentó un 0,2%, una mejoría respecto a la caída del 0,6% del trimestre anterior. Por su parte, el consumo privado también mostró un incremento del 0,3%, aunque a un ritmo más moderado que el conjunto de la economía, influenciado por el impacto de la inflación.

La inversión ha registrado crecimiento por dos trimestres consecutivos, pero en el segundo trimestre solo alcanzó un 0,9%, casi tres veces menos que en el trimestre anterior. Esto refleja la cautela de las empresas en sus previsiones sobre la evolución económica, lo que aún no genera la suficiente confianza para impulsar la inversión. A nivel europeo, la industria tiende a contraerse debido a la caída en la demanda y el aumento de los costos de suministro, aunque países como España, Irlanda y Grecia continúan con cifras positivas.

Las revisiones sucesivas al alza de la tasa de crecimiento del PIB apuntan a un incremento del 2,4% para 2024, un 2% en el mejor de los casos para 2025, y un 1,8% en 2026. Todo esto en un entorno marcado por tensiones geopolíticas y proteccionistas, junto con una tasa de inflación que aún supera el 3%. Las economías emergentes crecerán un 4,3%, el PIB mundial un 3,2%, Estados Unidos un 2,6%, y las economías desarrolladas un 1,7%. A pesar de todo, la actividad económica global ha superado ligeramente las expectativas, mostrando una leve aceleración.

En cuanto al IPC en España, la variación interanual se mantiene en un 2,9%, superior al 2,6%

de la eurozona. Aunque la inflación ha seguido desacelerándose en los últimos meses, en España el sector servicios mantiene la inflación por encima de lo esperado. No se anticipa una reducción significativa en las tasas de interés, según el comportamiento observado en el segundo trimestre.

La creación de empleo se ralentizó en el segundo trimestre de este año. En un contexto global de incertidumbre y conflictos internacionales, las empresas se muestran cautelosas respecto a las perspectivas de empleo. Sin embargo, es destacable que la economía española está creciendo más que la del resto de los países de la zona euro. El mercado laboral español ha mostrado un notable dinamismo en el último año, aunque el desempleo sigue siendo elevado en comparación con la OCDE. La tasa de empleo alcanzó niveles récord, con un 65,7% de adultos en edad laboral empleados en el primer trimestre de 2024. Del mismo modo, la tasa de actividad continuó en ascenso respecto al año anterior, alcanzando el 74,6% en el mismo período, un punto porcentual por encima de los niveles previos a la crisis del COVID-19. A pesar de que el desempleo se encuentra en sus mínimos históricos desde la crisis financiera de 2008, sigue siendo la tasa más alta entre las economías de la OCDE, situándose en el 11,7% en mayo, casi 7 puntos por encima de la media.

Se anticipa que el PIB español continuará creciendo, aunque a un ritmo más lento que en años anteriores. Se prevé que el crecimiento del PIB se modere al 1,8% en 2024 y al 2% en 2025, tras las altas tasas registradas en 2023 y 2022. La tasa de desempleo seguirá disminuyendo, aunque de manera más gradual, ya que es probable que un menor crecimiento económico modere la creación de empleo: las proyecciones indican que podría llegar al 11,5% a finales de año y al 11,1% en el último trimestre de 2025.

Introducción

Afiliación

El ritmo de creación de empleo se desaceleró en el segundo trimestre, con un aumento del 2,0% interanual, situándose por debajo del crecimiento del PIB, que mostró una variación anual del 2,5% en el primer trimestre.

Este incremento del empleo, del 2,0% interanual, representa el avance más bajo desde el último trimestre de 2022. Con un total de 21,68 millones de ocupados, esto supone 426.300 empleos más que hace un año.

Actualmente, cuatro de cada diez empleos en España son ocupados por extranjeros, quienes presentan una tasa de actividad 4 puntos superior a la de los trabajadores españoles, situándose entre las más altas de la Unión Europea. El empleo relacionado con el sector turístico ha experimentado un crecimiento de más de 100.000 personas en comparación con 2023, con este sector representando el 13,7% de la economía nacional. Sin embargo, la contratación en la hostelería parece haber alcanzado su máximo, lo que sugiere que podría haber tocado techo. La estacionalidad estructural se consolida como una característica distintiva del mercado laboral español.

Por otro lado, según la Asociación de Trabajadores Autónomos (ATA), España ha perdido 73.000 autónomos con empleados a su cargo en el último año.

Aunque la desaceleración en la creación de empleo es habitual en el mes de julio, este año el mes ya reflejó una pérdida de casi 10.000 afiliados medios, lo que marca un retroceso notable en la serie histórica. Aunque el empleo perdido desde 2008 ya se ha recuperado, el número de horas trabajadas sigue siendo inferior al registrado antes de aquella crisis.

Durante el mes de julio, el empleo creció a un ritmo inferior al de junio, con un aumento interanual del 2,4%, en comparación con el 2,5% de junio. Así, las 21,38 millones de afiliaciones a la Seguridad Social se situaron por debajo del máximo histórico alcanzado el mes anterior, a pesar de que la cifra sigue siendo considerablemente alta en comparación con otros períodos. En términos absolutos, se generaron 491.221 empleos a lo largo de los últimos 12 meses.

Desempleo

En julio, las oficinas del Servicio Público de Empleo Estatal registraron 2,55 millones de personas desempleadas, lo que representa una disminución interanual del 4,8%, equivalente a 127.637 parados menos que en el mismo mes del año anterior.

No obstante, para obtener una visión completa de la evolución del desempleo, es importante considerar otros colectivos de parados que, por diversas razones, no se incluyen en la estadística oficial y se contabilizan por separado. Al sumar estos grupos, se pasa de una definición restringida del paro registrado a una definición más amplia.

En primer lugar, hay 343.881 personas clasificadas como parados con “disponibilidad limitada para trabajar”, es decir, aquellos que buscan empleo con características específicas, como solo teletrabajo. Este grupo ha aumentado durante 18 meses consecutivos, registrando un incremento interanual del 13,5%. Por otro lado, hay 195.049 “parados no ocupados”, que incluyen, por ejemplo, a personas que están cursando Formación Profesional o que buscan empleos de menos de 20 horas semanales, entre otros. Este colectivo ha disminuido un 1,9% interanual. En conjunto, estos dos grupos suman 538.930 parados, lo que supone un aumento interanual del 7,4%.

Introducción

Volviendo a la definición restringida del paro registrado, la única para la que se disponen de datos desglosados, se observa que, por cuarto mes consecutivo, el desempleo ha mejorado más entre las mujeres que entre los hombres, con una caída interanual del 4,9% en el paro femenino y una del 4,6% en el masculino. Además, el desempleo juvenil, que afecta a los menores de 25 años, disminuyó un 5,0% interanual, mientras que el paro en los adultos se redujo un 4,8%.

Contratación

El pasado mes se firmaron un total de 1,52 millones de contratos, lo que representa un incremento del 6,3% en comparación con julio de 2023, equivalente a 90.133 contratos más. Con este aumento, ya son tres meses en los que va de año en los que se registran incrementos interanuales.

En cuanto a la evolución de los tipos de contrato desde la implementación de la reforma laboral, se observa que en la contratación inicial, el 61,3% de los contratos son de duración determinada, mientras que el 38,7% restante corresponde a contratos estables. Dentro de estos contratos estables, el 37% son fijos-discontinuos y el 63% son contratos indefinidos ordinarios.

Respecto a la evolución de los diferentes tipos de extinciones contractuales, utilizando los datos de junio de 2024, se percibe un leve aumento en las bajas voluntarias y en el cese de actividad de los fijos-discontinuos, mientras que las finalizaciones de contrato por no superar el periodo de prueba se mantienen estables.



Javier Blasco
Director, The Adecco Group Institute



THE ADECCO GROUP
INSTITUTE

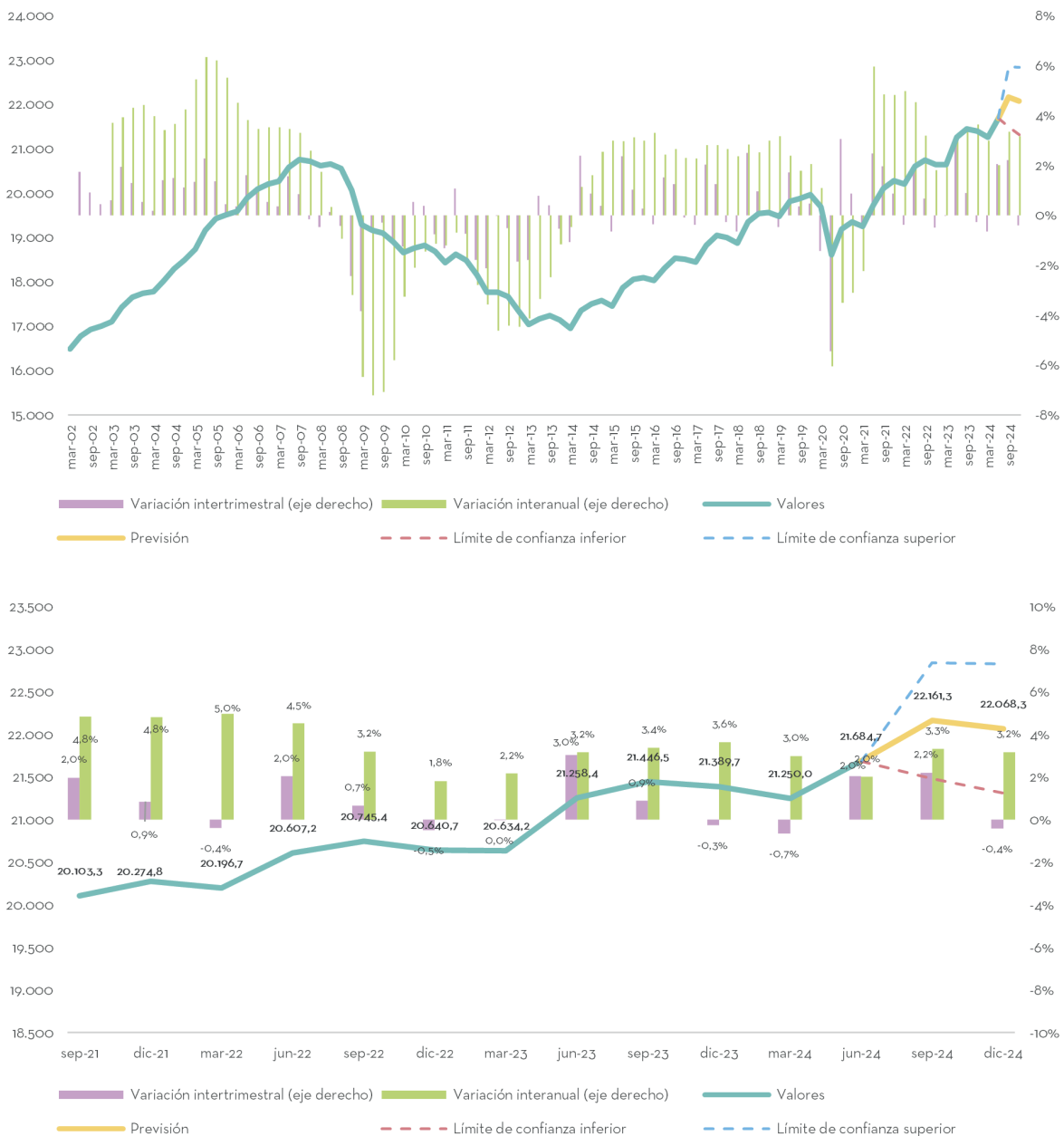
Ocupados y parados EPA

Ocupados EPA

El número de ocupados previstos para el tercer trimestre de 2024 es de **22.161,3 (+2,2% intertrimestral; +3,3% interanual)**. La previsión para el cuarto trimestre de 2024 es de **22.068,3 ocupados (-0,4% intertrimestral; +3,2% interanual)**.

A continuación, se presentan, tanto el gráfico con la evolución de los ocupados, como una ampliación de éste donde observamos los datos de previsión descritos.

Gráfico 1
Ocupados EPA: evolución y previsión.

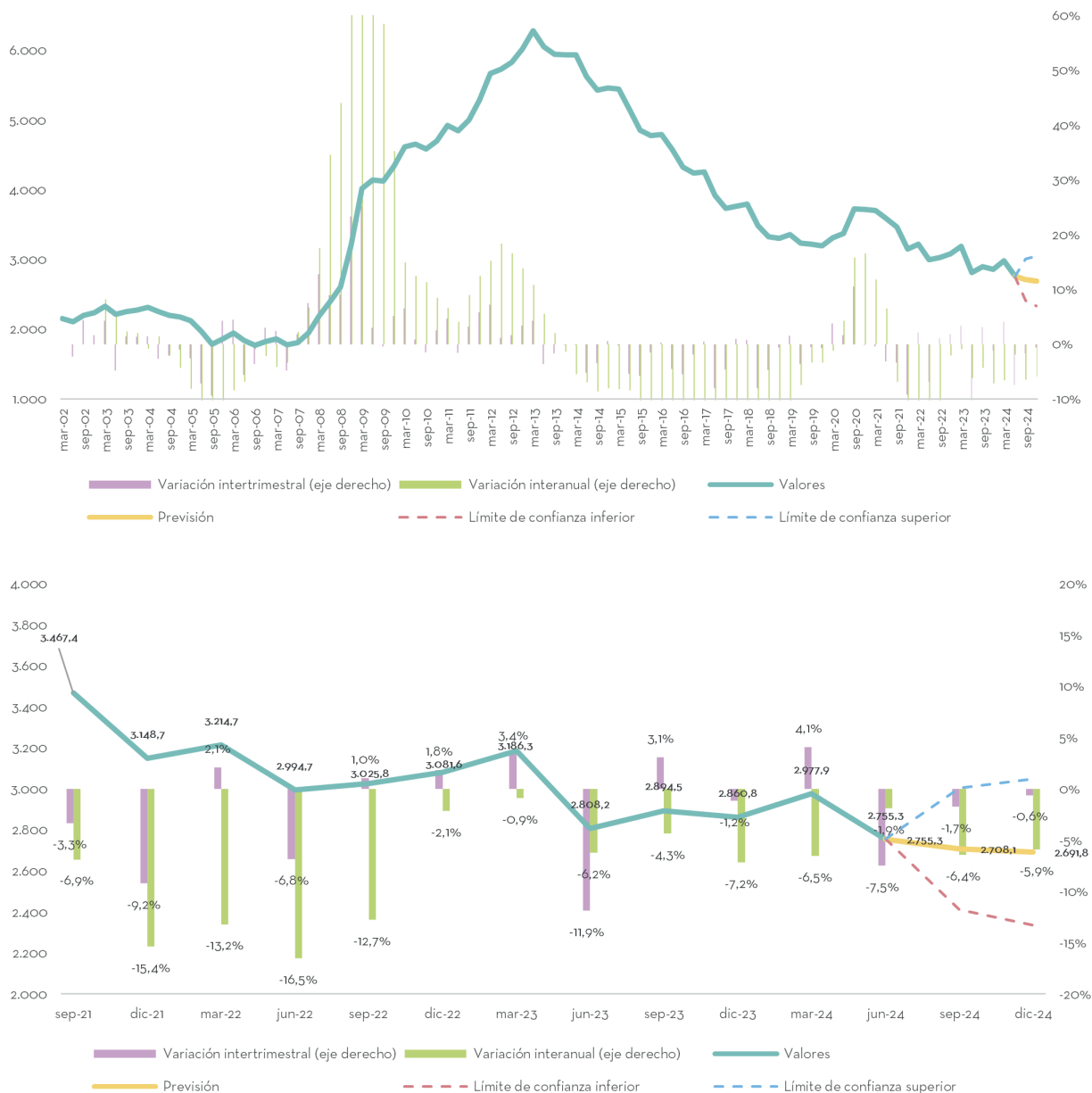


Parados EPA

El número de parados previstos para el tercer trimestre de 2024 es de 2.708,1 (-1,7% intertrimestral; -6,4% interanual). La previsión para el cuarto trimestre de 2024 es de 2.691,8 parados (-0,6% intertrimestral; -5,9% interanual).

A continuación, se presentan, tanto el gráfico con la evolución de los parados, como una ampliación de éste donde observamos los datos de previsión descritos.

Gráfico 2
Parados EPA: evolución y previsión.





THE ADECCO GROUP
INSTITUTE

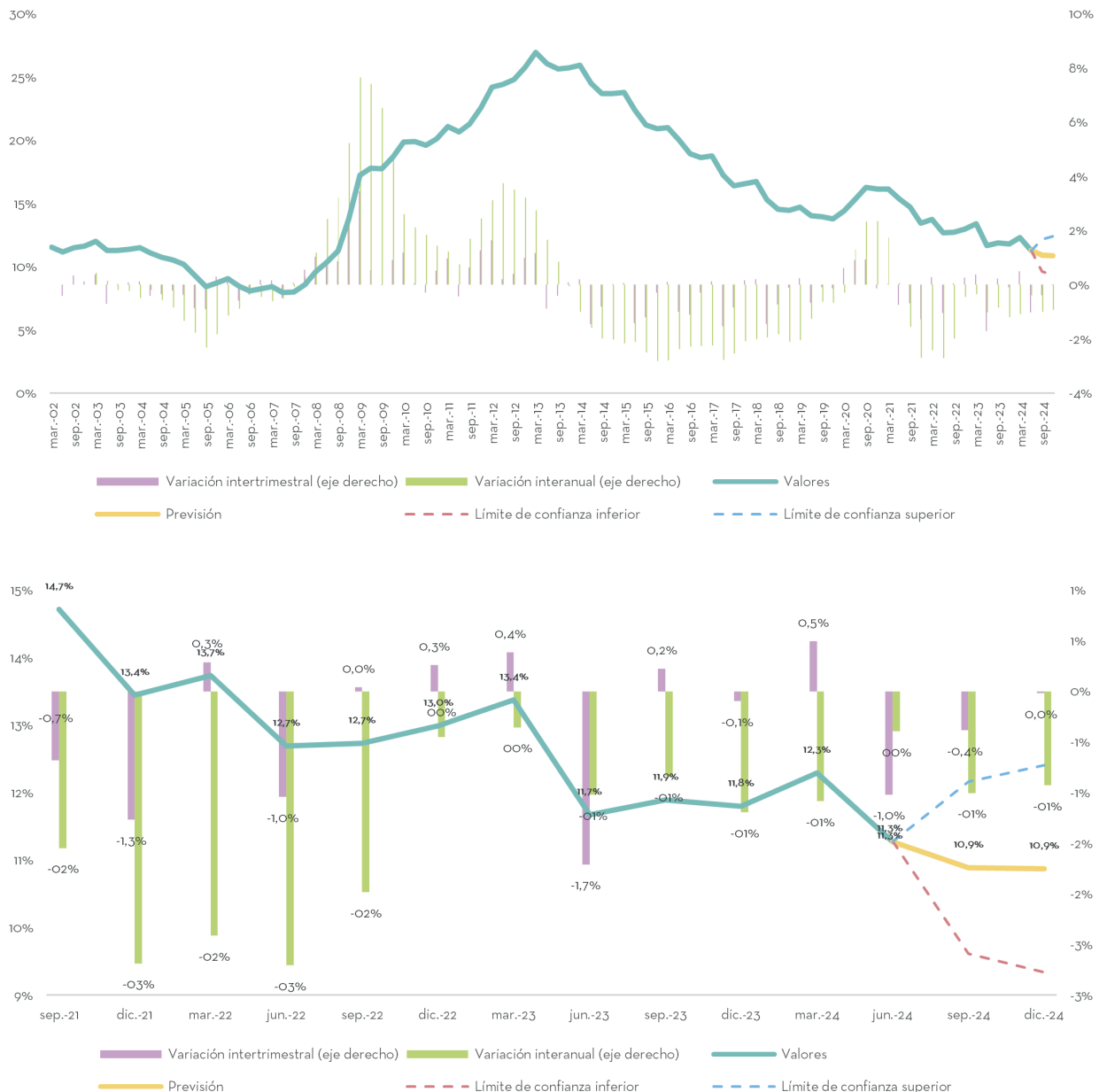
Tasa de paro

Tasa de paro

La tasa de paro prevista para el tercer trimestre de 2024 es de **10,9% (-0,4 p.p. intertrimestral; -1,0 p.p. interanual)**. La previsión para el cuarto trimestre de 2024 es nuevamente **10,9% (0,0 p.p. intertrimestral; -0,9 p.p. interanual)**.

A continuación, se presentan tanto el gráfico con la evolución de la tasa de paro, como una ampliación de éste donde observamos los datos de previsión descritos.

Gráfico 3
Tasa de paro: evolución y previsión.





THE ADECCO GROUP
INSTITUTE

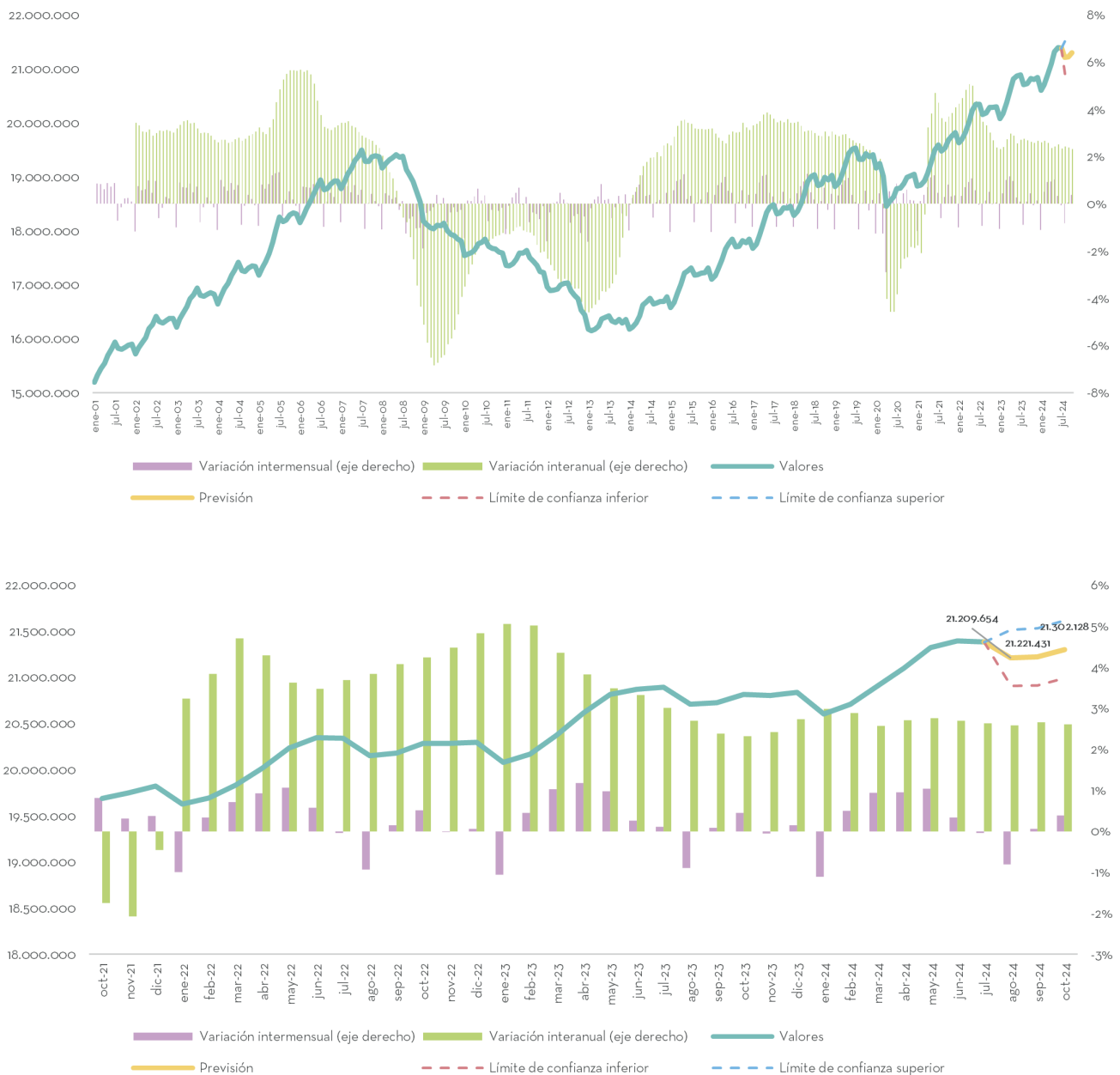
Afiliación media a la Seguridad Social

Afiliación media a la Seguridad Social

La afiliación prevista para agosto de 2024 es de **21.209.654** (-0,8 intermensual; +2,4% interanual), en septiembre aumentaría hasta los **21.221.431** (+0,1% intermensual; +2,4% interanual) y en octubre de 2024 hasta **21.302.128** (+0,4% intermensual; +2,3% interanual).

A continuación, se presentan tanto el gráfico con la evolución de la afiliación media a la S.S., como una ampliación de éste donde observamos los datos de previsión descritos.

Gráfico 4
Afiliación media a la S.S.: evolución y previsión.





THE ADECCO GROUP
INSTITUTE

PIB

PIB

La previsión para el PIB español registra una variación del +0,3% en el tercer trimestre de 2024 respecto al trimestre anterior medido en términos de volumen encadenado con referencia en el año 2015. Esta tasa de variación es 0,5 puntos inferior a la del segundo trimestre de 2024. A nivel interanual, la variación prevista es del +2,7%, tasa que es 0,2

puntos inferior a la del segundo trimestre de 2024. A continuación, se presenta el gráfico con la evolución interanual del PIB, donde incluimos la previsión para el tercer trimestre de 2024. Asimismo, se incluye un gráfico con las tasas de variación intertrimestral donde también se incluye la previsión para el tercer trimestre de 2024.

Gráfico 5
PIB: evolución y previsión. 2024 T3





THE ADECCO GROUP
INSTITUTE

Anexo

Anexo

Fuentes de información utilizadas:

- Afiliación de Trabajadores al Sistema de la Seguridad Social (AFI) del Ministerio de Empleo y Seguridad Social.
- Contabilidad nacional trimestral de España (CNTR) del Instituto Nacional de Estadística (INE).
- Encuesta de Población Activa (EPA) del Instituto Nacional de Estadística (INE).

El análisis de datos ha sido realizado por Laura García Rueda, Data Analyst del Adecco Group Institute.

Anexo



¿Qué es el Adecco Group Institute?

El Adecco Group Institute es el centro de estudios y divulgación del Grupo Adecco. Tiene como fin ser una entidad referente en la sociedad española en materia de investigación y difusión de conocimientos relacionados con 5 pilares como son el empleo y las relaciones laborales, la salud y la prevención, la diversidad y la inclusión, el futuro del trabajo y la tecnología, y el talento y la formación.

El Adecco Group Institute nace con la vocación de convertirse en un espacio de referencia común gracias al análisis del mercado de trabajo, ofreciendo contenido de calidad sin olvidar uno de los aspectos más importantes de nuestro día a día: el real time content, contenido en tiempo real sobre empleo y mercado de trabajo, adaptándose así a los nuevos una empresa líder en el sector de los Recursos Humanos como es Adecco, presente en el mercado laboral español desde hace más de 35 años.

Si quieres más información sobre el Adecco Group Institute visita la página web:

adeccoinstitute.es

Anexo



THE ADECCO GROUP

Adecco es la consultora líder mundial en el sector de los recursos humanos. Llevamos 40 años en el mercado laboral español realizando una labor social diaria que nos ha situado como uno de los 10 mayores empleadores en nuestro país. Nuestras cifras hablan por nosotros: en el último año hemos empleado a 124.399 personas en nuestro país; de las que 35.144 son menores de 25 años. Hemos contratado a casi 20.000 (19.916) personas mayores de 45 años y hemos formado a casi 70.000 (69.714) alumnos.

Desde que comenzó nuestra labor hemos realizado en España más de 10 millones de contratos. Invertimos 8 millones de euros en la formación de trabajadores y el 28% de nuestros empleados consigue un contrato indefinido en las empresas cliente. Todo ello gracias a una red de casi 300 (274) delegaciones en nuestro país y a nuestros más de 2.200 empleados.

Adecco

LHH

AKKODIS

FUNDACIÓN ADECCO



THE ADECCO GROUP
INSTITUTE