

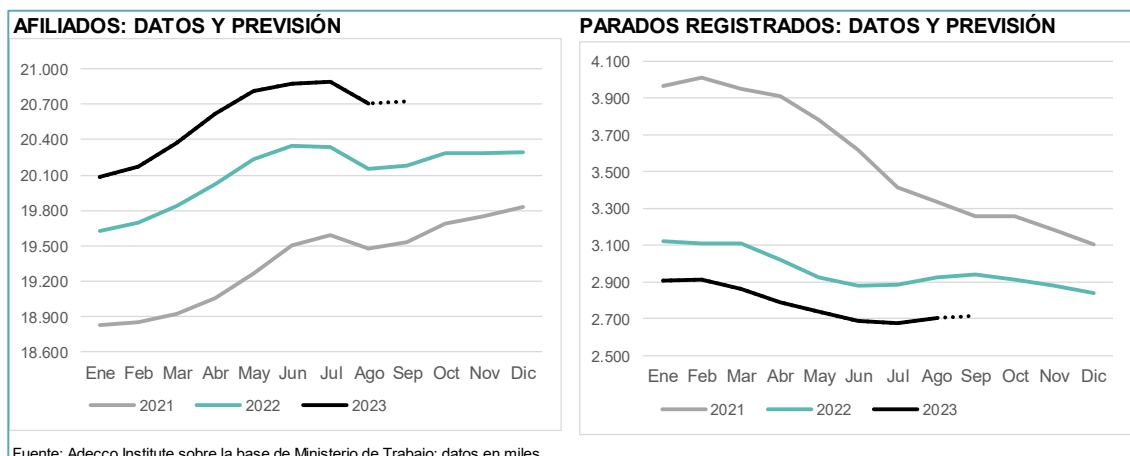


THE ADECCO GROUP
INSTITUTE

**Análisis de los datos de
afiliación a la Seguridad Social,
contratación y paro registrado
en agosto y previsiones
para septiembre de 2023**

Síntesis y previsiones

- El crecimiento interanual del **número de afiliados fue 2,8% en agosto**, acelerándose levemente con relación a los dos meses anteriores.
 - **Ahora se cuentan 20,73 millones de afiliados**, cifra que implica 555.500 nuevos empleos en los últimos 12 meses.
 - Por décimo mes consecutivo, la **Construcción** encabezó el aumento del empleo (+3,6%). En cambio, el sector agropecuario perdió empleo por 25º mes consecutivo. El empleo **asalariado** (+3,3% interanual) continúa aumentando. Los **no asalariados** aumentaron +0,2%; aunque leve, es su mejor resultado en ocho meses.
 - El paro registrado encadena 28 meses seguidos bajando. Su caída interanual fue 7,6%.
 - Ahora hay 2,7 millones de parados registrados, a los que pueden sumarse 498.100 con “disponibilidad limitada” y otras situaciones. Si también se suman las personas en ERTE (11.200 personas) y los fijos discontinuos que no trabajan, la definición más amplia de paro llegaría a casi 3,6 millones de personas (-3,4%).
 - **El total de contratos firmados cayó por 15º mes consecutivo**, ahora -15,2% interanual. En total se firmaron **1,09 millones de contratos**, el dato más bajo para un mes de agosto desde 2013.
 - Vuelven a caer todos los tipos de contrato. Por ejemplo, los indefinidos de tiempo completo se reducen 21,1% interanual y los fijos-discontinuos 10,3%. Los temporales se reducen por 18º mes seguido; ahora 13,8%.
- En septiembre, la afiliación suele tener ligeras variaciones positivas, mientras que el paro tiende a subir levemente, en ambos casos frente al mes anterior. El empleo alcanzaría a **20,73 millones de ocupados** (+2,7% interanual) y el paro registrado alcanzaría a **2,72 millones de personas** (-7,7% interanual) en la definición restringida y a **3,46 millones** (-5,1%) en la más amplia.



Afiliados a la Seguridad Social

El ritmo interanual de crecimiento del empleo venía perdiendo fuerza muy levemente, desde 3% en abril a 2,7% de julio. En agosto, sin embargo, se fortaleció tímidamente, para mostrar un incremento de 2,8%. Es decir que la afiliación sigue creciendo a un ritmo saludable.

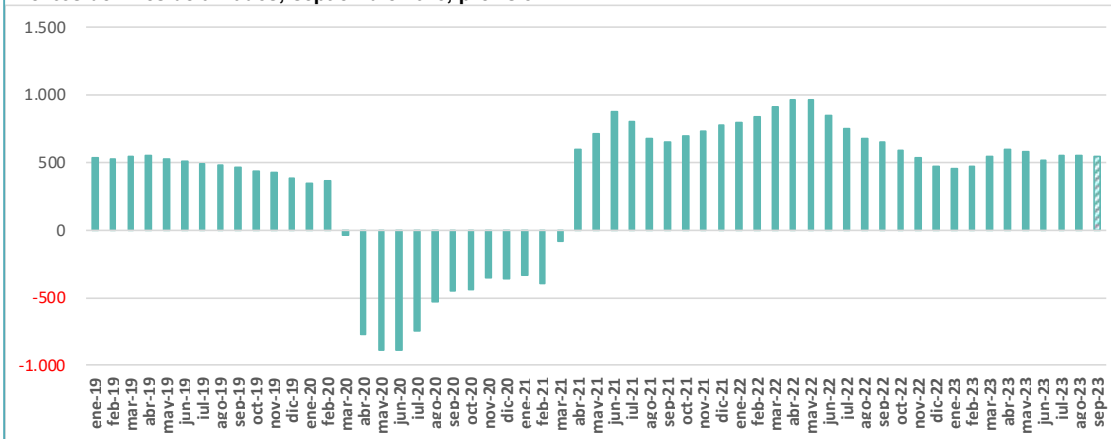
En todo caso, los **20,71 millones de personas afiliadas a la Seguridad Social** constituyen el mayor registro histórico para un mes de agosto. En términos absolutos se ganaron **555.500 empleos** a lo largo de los últimos 12 meses.

Al igual que en los últimos meses, aumentó tanto el empleo masculino como el femenino y ganaron puestos de trabajo tanto los españoles como los extranjeros. El empleo autónomo sigue estancado, acumulando trece meses seguidos con variaciones inferiores a 0,5% interanual, en uno u otro sentido.

El número de afiliaciones de **asalariados** aumentó en 549.700 respecto a un año antes (+3,3%). Por su parte, el número de **no asalariados** creció en 5.800 afiliados, lo que equivale a un avance interanual de 0,2%; aunque leve, es su mejor resultado en ocho meses.

VARIACIÓN INTERANUAL DEL NÚMERO DE AFILIADOS

Cientos de miles de afiliados; septiembre 2023, previsión



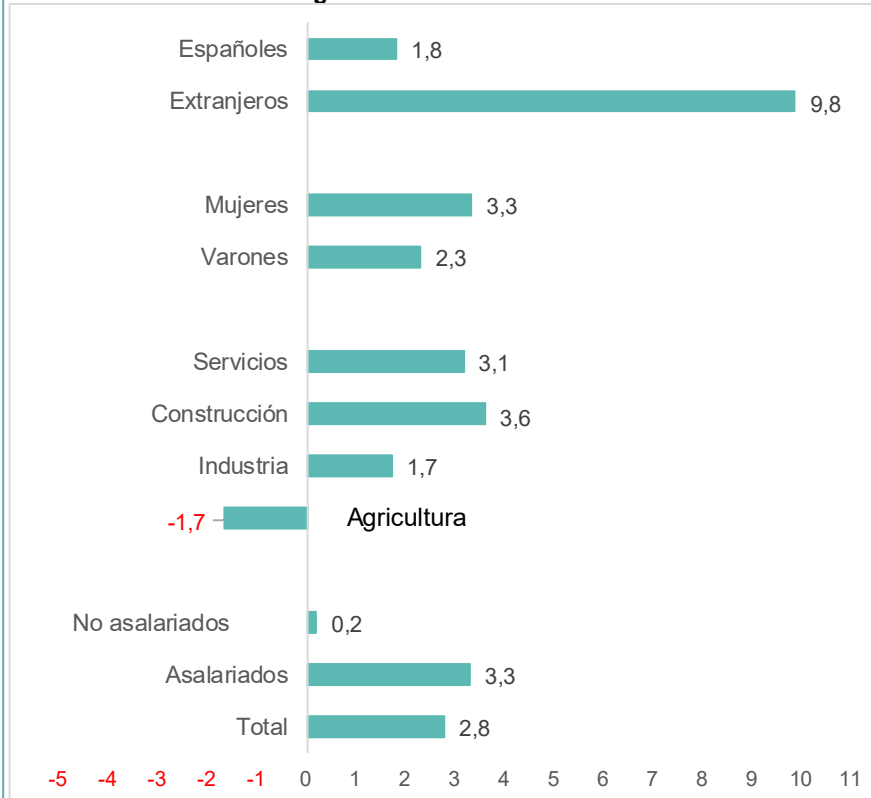
Fuente: Adecco Institute sobre la base de Ministerio de Trabajo

Sectores

Por décimo mes consecutivo, la **Construcción** repitió como el sector con mayor dinamismo en el empleo, ahora con un incremento interanual de 3,6% (47.600 empleos más). No obstante, es el menor incremento del empleo en este sector de los últimos nueve meses.

AFILIACIÓN A LA SEGURIDAD SOCIAL

Variación % interanual en agosto 2023



Fuente: Adecco Institute sobre la base de Ministerio de Trabajo

Casi 9 de cada 10 nuevos empleos corresponden a los **Servicios**, cuyos ocupados crecieron un 3,1%. Eso equivale a 485.600 nuevas plazas, que es el 87,4% de todo el empleo creado a lo largo de los últimos 12 meses.

El empleo **industrial** crece a un ritmo interanual de menos del 2% desde octubre pasado. En agosto continuó esa relativa debilidad, con un aumento de 1,7% interanual (39.500 nuevos afiliados).

El sector **agrícola-ganadero** presentó su 25º caída interanual consecutiva. En los últimos doce meses se perdieron 17.300 puestos de trabajo (-1,7%). Los 1,01 millones de personas que trabajan ahora en el sector primario son, por ejemplo, un 6,3% menos de los que lo hacían en agosto de 2019. En ese mismo lapso, el empleo total creció 7,2%, el de la Construcción 10,6% y el empleo público 15,4%.

Sexo y nacionalidad

El empleo aumentó en ambos sexos y, por 27º mes consecutivo, de forma más marcada en el caso femenino. En tanto ellos ganaron 245.500 puestos de trabajo (+2,3% interanual), las mujeres obtuvieron 310.000 empleos a lo largo de los últimos doce meses (+3,3%).

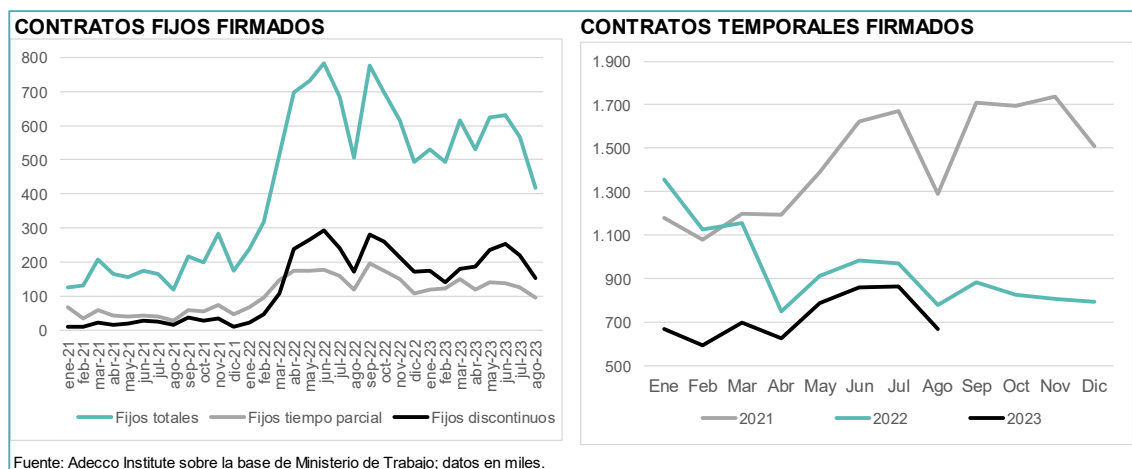
Los **inmigrantes** ganaron puestos de trabajo a un ritmo elevado: +9,8% interanual (239.000 puestos más), que es un ritmo cinco veces mayor que en el caso de los españoles (+1,8%, equivalente a 316.500 nuevos empleos). Estos números nos dicen que los inmigrantes captaron el 43% de los empleos creados a lo largo de los últimos 12 meses.

Comparando los datos de agosto de 2019 con los del mismo mes de 2023, se observa un incremento de 25,5% en la afiliación de inmigrantes (543.600 afiliados más), frente a un aumento de 4,9% en el caso de los españoles (aumento acumulado de 842.700 afiliaciones).

Hay 2,68 millones de inmigrantes y 18,03 millones de españoles afiliados a la Seguridad Social.

Contratos

Se firmaron en total 1,09 millones de contratos, que es un 15,2% menos que un año antes. Es una cantidad inferior, incluso, a la de agosto de 2020, cuando regían diversas restricciones por la emergencia sanitaria, y es el dato más bajo para un mes de agosto desde 2013.



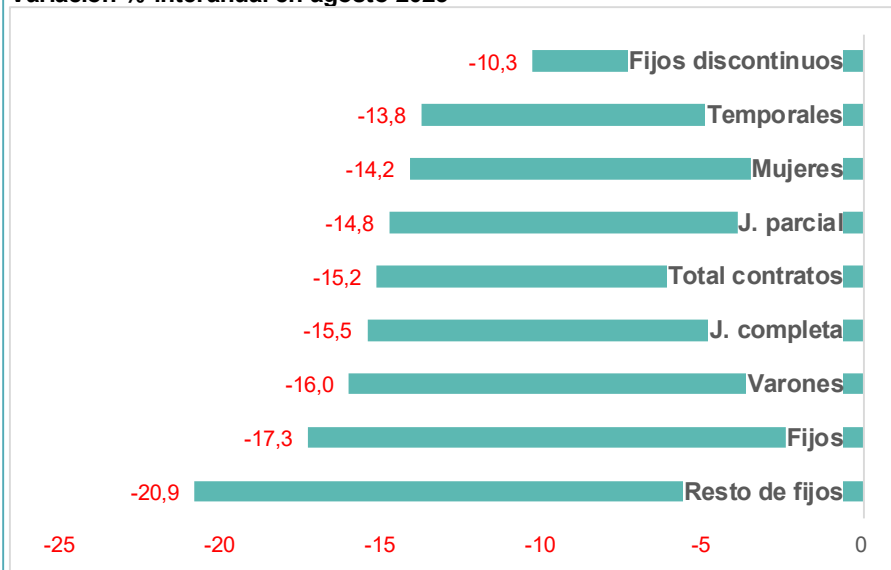
Por quinto mes consecutivo cae la firma de todos los tipos de contratos: fijos, temporales, fijos-discontinuos, de tiempo completo y parcial. En el caso de los contratos indefinidos, se firmaron 418.900, con un descenso de 17,4% interanual (87.800 contratos menos firmados).

La firma de contratos indefinidos de tiempo completo disminuyó 21,1%. Es el tercer mes consecutivo en que su descenso interanual supera el 20%. Se firmaron 171.900 contratos de este tipo, 45.900 menos que hace un año.

También entre los indefinidos, la caída en la firma de contratos fijos-discontinuos fue del 10,3% interanual (17.600 contratos menos). El número de fijos-

CONTRATOS REGISTRADOS

Variación % interanual en agosto 2023



Fuente: Adecco Institute sobre la base de Ministerio de Trabajo

discontinuos trabajando cayó a 863.750, el número más bajo de los últimos seis meses, aunque 13,2% mayor que la de un año antes.

Mientras, la firma de contratos temporales cayó 13,8% interanual, hasta 669.900 contratos, en su 18º retroceso consecutivo.

Por 14º mes consecutivo, cayó al mismo tiempo la cantidad de contratos firmados por **varones** (-13,7%) y **mujeres** (-13,3%).

La firma de contratos de **jornada completa** se redujo por 17 mes consecutivo (ahora -15,5%). Mientras, la firma de contratos de **jornada parcial** (incluyendo en esta categoría a la totalidad de los fijos discontinuos) también cayó: -14,8% interanual.

Los contratos **indefinidos fueron el 38,5% del total**, una proporción inferior a la de hace un año (39,5%) y la más baja desde marzo de 2022. Los contratos para empleos de jornada completa (tanto fijos como temporales) equivalieron al 57,3% del total, una proporción prácticamente igual que la de hace un año (57,5%). **Las mujeres firmaron el 45,8% de todos los contratos**, un porcentaje ligeramente más alto que el de un año atrás (45,8%).

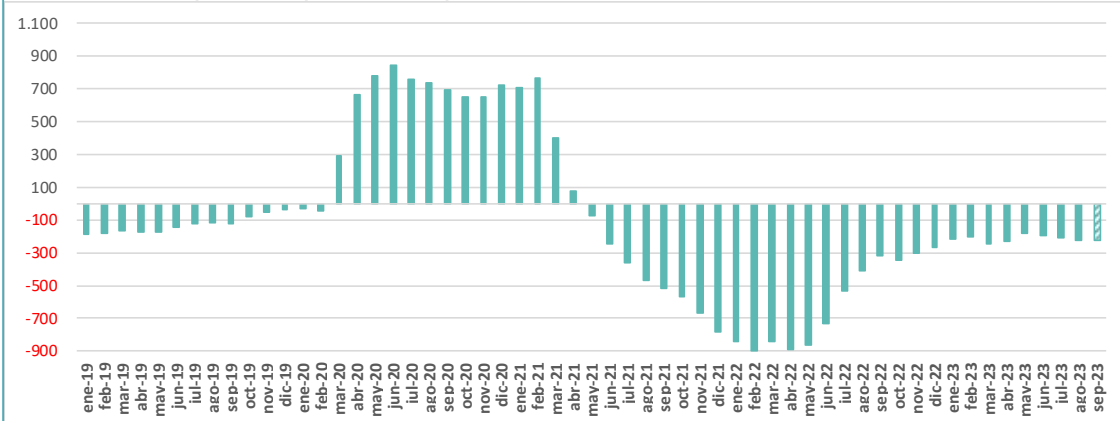
De media, cada contratado de forma indefinida firmó en julio, de media, 1,06 contratos, ratio que se eleva hasta 1,11 en el caso de los indefinidos de tiempo parcial. Por su parte, cada contratado de forma temporal rubricó, en promedio, 1,28 contratos.

Paro registrado

Las oficinas del Servicio Público de Empleo Estatal registran **2,70 millones de parados**. Dicho dato implica un descenso interanual de 7,6% y equivale a 221.500 parados menos que un año antes.

VARIACIÓN INTERANUAL DEL NÚMERO DE PARADOS REGISTRADOS

Cientos de miles de parados; septiembre 2023, previsión



Fuente: Adecco Institute sobre la base de Ministerio de Trabajo

Como sabemos, los parados registrados no son la totalidad del colectivo de parados. Es necesario considerar otros colectivos de desocupados para conocer la realidad completa del desempleo. En primer lugar, hay **303.800 parados con “disponibilidad limitada para trabajar”** (buscan un empleo con características específicas, por ejemplo, solo teletrabajo), colectivo que encadena ocho meses de aumentos, ahora un 14,6% interanual. Al mismo tiempo, hay otros **194.300 “parados no ocupados”** (entre los que se cuentan, por ejemplo, parados que cursan FP o que buscan empleos de menos de 20 horas semanales, entre otros), grupo que se contrajo 13,9% interanual.

Ambos grupos suman 498.100 parados más (+1,5% interanual), a los que podrían sumarse tanto las personas en ERTE (11.200 en agosto; son 41,5% menos que hace un año) **y los fijos-discontinuos en situación de inactividad** (que las estadísticas recogen como “demandantes ocupados”, por lo que están junto con las personas que tienen empleo y buscan otro; todos los “demandantes ocupados” son 1,15 millones de personas, de los cuales, alrededor de 370.000 serían fijos-discontinuos que no están trabajando).

Así, **la cifra de parados en su “definición ampliada” es de 3,58 millones**, que es un 3,1% más baja que un año antes (es decir que se reduce de forma más moderada que la “definición restringida”).

Volviendo a la definición restringida de paro registrado, que es la única para la cual están los datos desglosados, ya van 30 meses seguidos en que el paro evoluciona peor entre las **mujeres** (-6,9% interanual), que entre **varones** (-

8,5%). El paro juvenil (menores de 25 años) bajó menos que el de adultos: -4,8% y -7,8% interanual, respectivamente.

Por octavo mes consecutivo, cayó más el paro entre los **españoles** (-7,8%) que entre **inmigrantes** (-5,8%).

El mejor comportamiento lo tuvo el colectivo de inmigrantes varones, con una caída del paro de 10% interanual (14.400 parados menos). La peor evolución correspondió al grupo de personas que no han trabajado nunca, cuyo número aumentó 1% interanual (2.400 parados más).

DEMANDANTES DE EMPLEO

Variación % interanual en agosto 2023



Fuente: Adecco Institute sobre la base de Ministerio de Trabajo

Conclusión

Dadas las señales de desaceleración económica en España y la Unión Europea, que la afiliación esté pudiendo mantener su ritmo de crecimiento interanual en poco menos del 3% puede considerarse un verdadero éxito. Mucho más si tenemos en cuenta que la dinámica que trae el mercado laboral es excepcionalmente positiva, por lo que, más allá de la desaceleración de la economía, resulta inevitable que tarde o temprano las cifras de empleo se

normalicen (es decir, que la afiliación crezca menos y el paro caiga de forma más moderada).

El ciclo alcista de los tipos de interés no puede darse por terminado aún, ni en la Eurozona ni tampoco en Estados Unidos. De ahí que la perspectiva básica es que la desaceleración económica se acentúe. Por eso, uno de los principales riesgos que enfrenta el mercado laboral español es que la mencionada normalización se concrete de forma brusca, con un empeoramiento súbito de los datos de afiliación y paro registrado.

En **septiembre**, hablando en términos intermensuales, la afiliación suele tener ligeras variaciones positivas. Entre 2014 y 2019, de media, el incremento no llegó ni siquiera a 0,1%. Esa cifra es una buena referencia de lo que podría ocurrir ahora. El número de afiliados crecería hasta 20,73 millones. La variación interanual continuaría siendo cómodamente positiva, de 2,7%.

Por su parte, el paro registrado tiende a mostrar leves incrementos. En 2022, el incremento intermensual del paro registrado en septiembre fue 0,6%, lo mismo que la media 2014-2019. El número de parados registrados alcanzaría a 2,72 millones en su definición restringida, con una reducción interanual de 7,7%.

SÍNTESIS DE AFILIACIÓN Y PARO REGISTRADO

Datos medios en miles para el conjunto de España

	Agosto 2022	Agosto 2023	Variación interanual		Previsión Sep 23 (*)	Variación interanual	
			Absoluta	%		Absoluta	%
Afiliados	20.151,0	20.706,5	555,5	2,8	20.726	545,8	2,7
Hombres	10.771,1	11.016,6	245,5	2,3	10.984	245,1	2,3
Mujeres	9.379,9	9.689,9	310,0	3,3	9.742	300,6	3,2
Parados registrados	2.924,2	2.702,7	-221,5	-7,6	2.715	-226,9	-7,7
Hombres	1.173,2	1.073,3	-100,0	-8,5	1.076	-106,6	-9,0
Mujeres	1.751,0	1.629,4	-121,6	-6,9	1.639	-120,3	-6,8
Contratos firmados	1.283,8	1.088,8	-195,0	-15,2			
Indefinidos	506,7	418,9	-87,8	-17,3			
Temporales	777,1	669,9	-107,2	-13,8			

(*) Las previsiones deben interpretarse como el punto medio de un rango de valores probables.

Fuente: Adecco Institute sobre la base de ministerios de Trabajo y Seguridad Social

Glosario

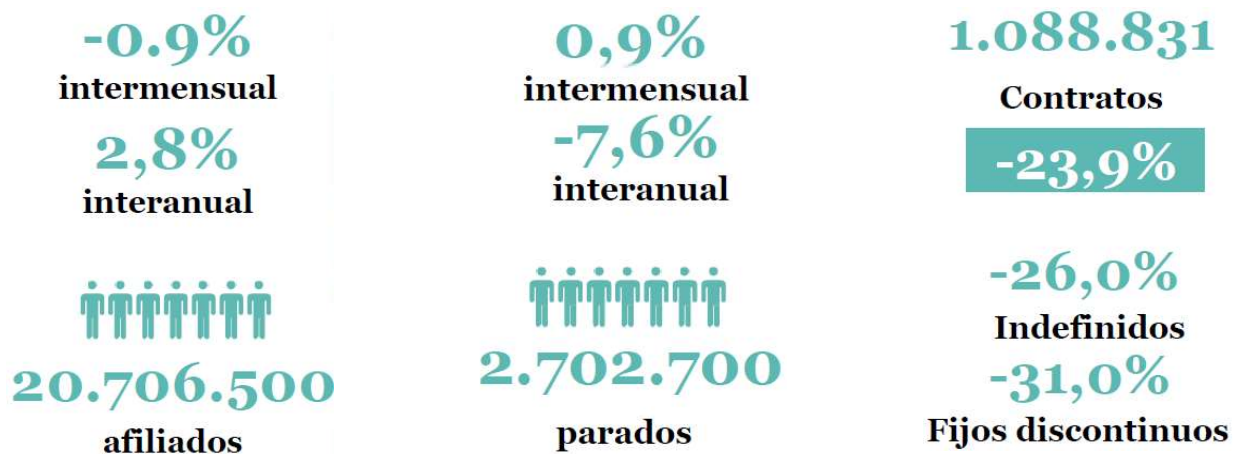
Cotizantes a la Seguridad Social: número de trabajadores en **alta laboral**, en cualquiera de los regímenes existentes (General y Especiales del Carbón, Agrario, de Empleados del Hogar, Autónomos y de Trabajadores del Mar). Los datos de cotizantes se refieren al número medio a lo largo de cada mes.

Alta laboral: trabajadores, sea por cuenta propia o ajena, que estén **trabajando**. Se incluyen también quienes estén en otras situaciones tales como incapacidad temporal o suspensión por regulación de empleo.

Paro registrado: son **solicitudes de empleo pendientes de satisfacer el último día del mes**. No se incluyen, entre otras, las solicitudes de trabajadores ocupados (por ejemplo, buscan para cambiar de empleo), ni las de los mayores de 65 años, ni las de aquellos que no tengan una disponibilidad inmediata para el trabajo (por ejemplo, estudiantes de estudios oficiales reglados menores de 25 años). Los datos proceden del Servicio Público de Empleo Estatal.

Contratos registrados: son los contratos de trabajo (indefinidos o temporales) formalizados y registrados en las oficinas públicas de empleo y las comunicaciones de contratos realizados por empresarios, realizados a lo largo de cada mes. Incluye **nuevos** contratos, **prórrogas** de contratos temporales existentes y **conversiones** de temporales en indefinidos.

Variación interanual: comparación entre el dato de un mes (u otro período, por ejemplo, un trimestre) y el dato del mismo mes (o período) del año previo. Tiene la ventaja de no estar distorsionada por factores estacionales (cosa que sí ocurre cuando se compara un mes o trimestre con el período inmediato anterior, por ejemplo).



¿Qué es el Adecco Group Institute?

El Adecco Group Institute es el centro de estudios y divulgación del Grupo Adecco. Tiene como fin ser una entidad referente en la sociedad española en materia de investigación y difusión de conocimientos relacionados con 5 pilares como son el empleo y las relaciones laborales, la salud y la prevención, la diversidad y la inclusión, el futuro del trabajo y la tecnología, y el talento y la formación.

El Adecco Group Institute nace con la vocación de convertirse en un espacio de referencia común gracias al análisis del mercado de trabajo, ofreciendo contenido de calidad sin olvidar uno de los aspectos más importantes de nuestro día a día: el real time content, contenido en tiempo real sobre empleo y mercado de trabajo, adaptándose así a los nuevos una empresa líder en el sector de los Recursos Humanos como es Adecco, presente en el mercado laboral español desde hace más de 35 años.

Si quieres más información sobre el Adecco Group Institute visita la página web: <https://www.adeccoinstitute.es/>



Sobre el Grupo Adecco

Adecco es la consultora líder mundial en el sector de los recursos humanos. Llevamos 40 años en el mercado laboral español realizando una labor social diaria que nos ha situado como uno de los 10 mayores empleadores en nuestro país. Nuestras cifras hablan por nosotros: en el último año hemos empleado a 124.399 personas en nuestro país; de las que 35.144 son menores de 25 años. Hemos contratado a casi 20.000 (19.916) personas mayores de 45 años y hemos formado a casi 70.000 (69.714) alumnos.

Desde que comenzó nuestra labor hemos realizado en España más de 10 millones de contratos. Invertimos 8 millones de euros en la formación de trabajadores y el 28% de nuestros empleados consigue un contrato indefinido en las empresas cliente. Todo ello gracias a una red de casi 300 (274) delegaciones en nuestro país y a nuestros más de 2.200 empleados.