



**THE ADECCO GROUP**  
INSTITUTE

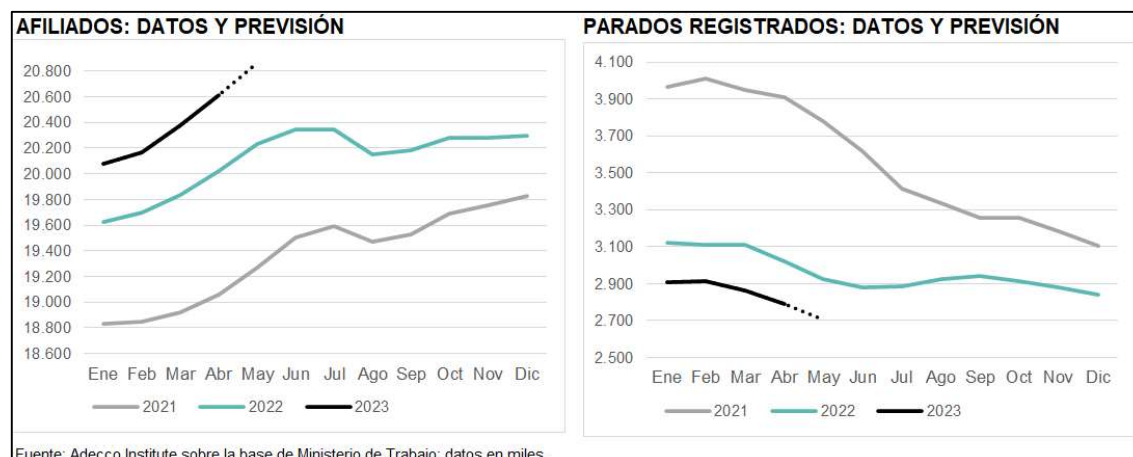
**Análisis de los datos de  
afiliación a la Seguridad Social,  
contratación y paro registrado  
en abril y previsiones  
para mayo de 2023**

---

# Síntesis y previsiones

- Por segundo mes consecutivo, el crecimiento interanual del **número de afiliados se aceleró, pasando de 2,4% en febrero al 3% en abril.**
- **El mes pasado se contaron 20,62 millones de afiliados**, nuevo máximo histórico, que implica 595.900 nuevos empleos en los últimos 12 meses.
- Por sexto mes consecutivo, la **Construcción** encabezó el aumento del empleo (+5,2%). En cambio, el sector agropecuario perdió empleo por 21º mes consecutivo. El empleo **asalariado** (+3,6% interanual) continúa aumentando, pero el **no asalariado** apenas varió (+0,1%).
- El paro registrado encadena 24 meses seguidos bajando. Su caída interanual fue 7,7%.
- Ahora hay 2,79 millones de parados registrados, a los que pueden sumarse 525.600 con “disponibilidad limitada” y otras situaciones. Si también se suman las personas en ERTE y los fijos discontinuos que no trabajan, la definición más amplia de paro llegaría a 3,55 millones de personas (-4%).
- La firma de **contratos fijos-discontinuos** fue el 16% del total de contratos firmados, algo menos que hace un año, cuando fue 16,5%.
- **El total de contratos firmados cayó por undécimo mes consecutivo: -20,2% interanual.** En total se firmaron **1,16 millones de contratos.**
- Caen todos los contratos, incluso los fijos-discontinuos (-22,4%). Los temporales se reducen por 14º mes seguido; ahora 16,6%.
- El colectivo de personas en ERTE está formado ahora por solo 15.000 personas.
- En mayo, la afiliación tiende a subir y el paro a bajar, en ambos casos frente al mes anterior. El empleo alcanzaría a **20,86 millones de ocupados** (+3,1% interanual) y el paro registrado alcanzaría a **2,71 millones de personas** (-7,4% interanual) en su definición restringida y a **3,43 millones** (-4,5%) en su definición más amplia.

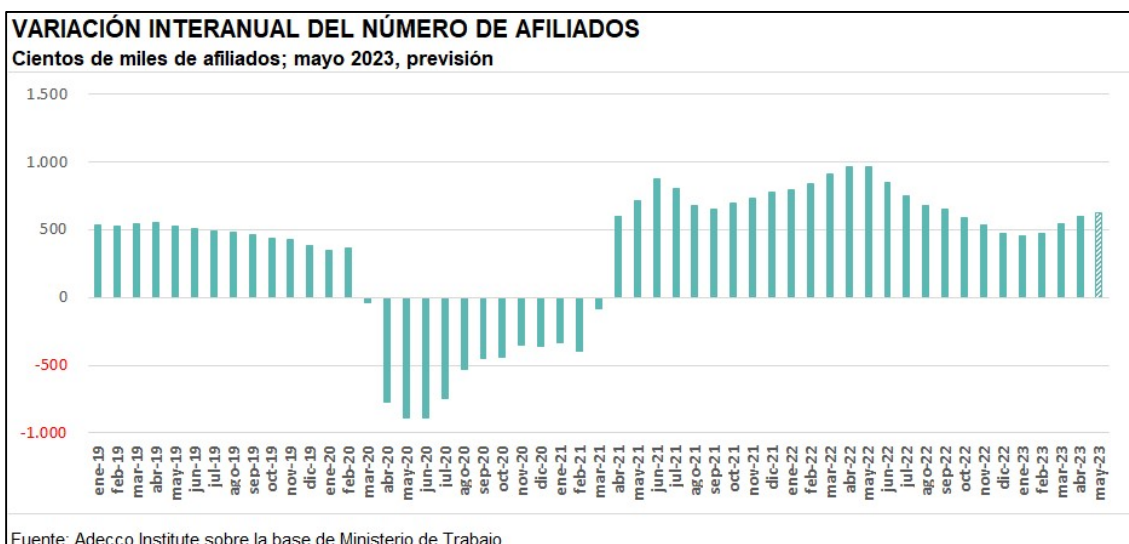
<



# Afiliados a la Seguridad Social

El ritmo interanual de crecimiento del empleo, que estuvo estabilizado en cerca de 2,4% entre diciembre y febrero pasados, se aceleró en marzo hasta 2,7% y en abril hasta el 3%. Es el mayor ritmo de creación de empleo desde octubre pasado. Así, se contaron **20,62 millones de personas afiliadas a la Seguridad Social**. En términos absolutos se ganaron **595.900 empleos** a lo largo de los últimos 12 meses.

Del mismo modo que en los últimos meses, aumentó tanto el empleo masculino como el femenino y ganaron puestos de trabajo tanto los españoles como los extranjeros. El empleo autónomo sigue estancado, acumulando nueve meses seguidos con variaciones inferiores a 0,5% interanual, en uno u otro sentido.



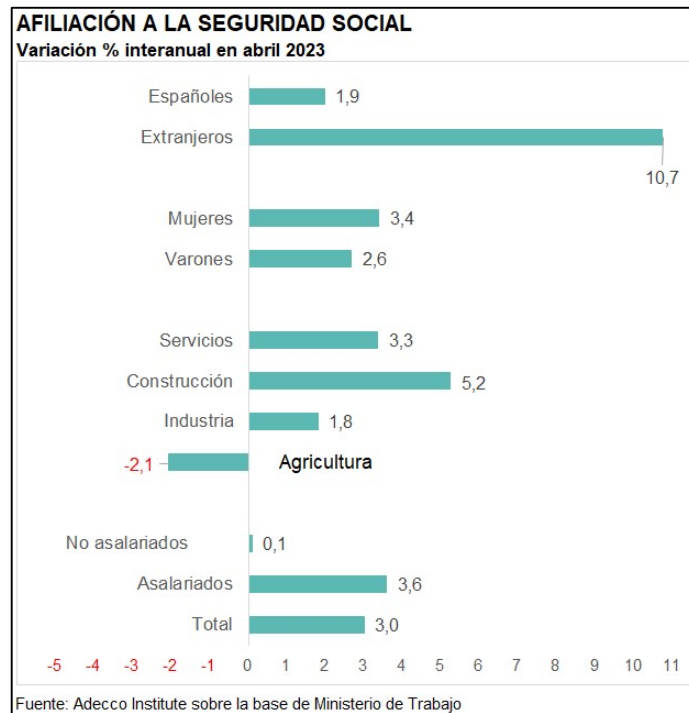
El número de afiliaciones de **asalariados** aumentó en 593.500 respecto a un año antes (+3,6%, que es también la variación más grande desde octubre último). Al mismo tiempo, el número de **no asalariados** subió 0,1% (2.400 empleos más que hace un año).

## Sectores

Por sexto mes consecutivo, la **Construcción** repitió como el sector con mayor dinamismo en el empleo, con un incremento interanual de 5,2% (68.700 empleos más) y continúa como el único de los grandes sectores que presenta un aumento interanual del empleo superior al 4%. Aun así, el 85% de los nuevos empleos

corresponden a los **Servicios**, cuyos ocupados crecieron un 3,3% (509.200 nuevas plazas).

El crecimiento del **empleo industrial** insinúa una tímida recuperación. Ahora creció 1,8% (41.000 nuevos afiliados) que, aunque no es un ritmo muy brioso, es el mayor incremento de los últimos seis meses.



El sector **agrícola-ganadero** presentó su 21º caída interanual consecutiva. En los últimos doce meses se perdieron 22.900 puestos de trabajo (-2,1%). Los 1,08 millones de personas que trabajan ahora en el sector primario son, por ejemplo, un 6,7% menos de los que lo hacían en abril de 2019.

## Sexo y nacionalidad

**El empleo aumentó en ambos sexos y, por 23º mes consecutivo, de forma más marcada en el caso femenino.** En tanto ellas ganaron 315.900 puestos de trabajo (+3,4% interanual), los varones obtuvieron 280.000 empleos a lo largo de los últimos doce meses (+2,6%).

Los **inmigrantes** ganaron puestos de trabajo a un ritmo elevado: +10,7% interanual, que es el mayor incremento en diez meses (252.200 puestos más), cinco veces más que en el caso de los españoles (+1,9%, equivalente a 343.700 nuevos empleos). Estos números nos dicen que los inmigrantes captaron un 42,3% de los empleos creados a lo largo de los últimos 12 meses.

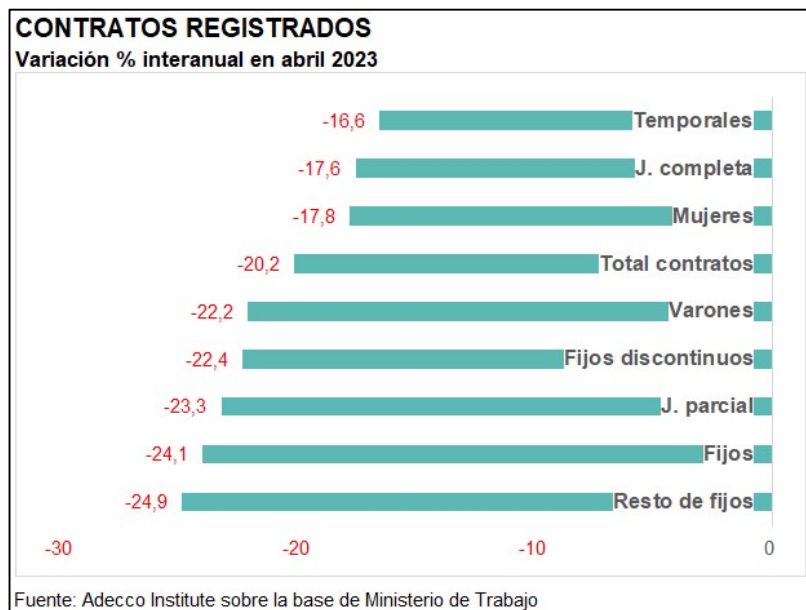
Comparando los datos de abril de 2019 con los del mismo mes de 2023, se observa un incremento de 24,9% en la afiliación de inmigrantes (520.300 afiliados más), frente a un aumento de 5% en el caso de los españoles (aumento acumulado de 864.300 afiliaciones).

Son **2,61 millones los inmigrantes afiliados a la Seguridad Social, frente a 18 millones de españoles.**

## Contratos

Se firmaron en total 1,16 millones de contratos, que es un 20,2% menos que un año antes. Quitando el atípico 2020, es el dato más bajo para un mes de abril desde 2013.

**La novedad es que, por primera vez desde febrero de 2021, caen todos los tipos de contratos:** fijos, temporales, fijos-discontinuos, de tiempo completo y parcial. En el caso de los contratos indefinidos, sufrieron un primer retroceso desde la última reforma laboral, con un descenso global de 24,1% interanual (530.500 contratos firmados).

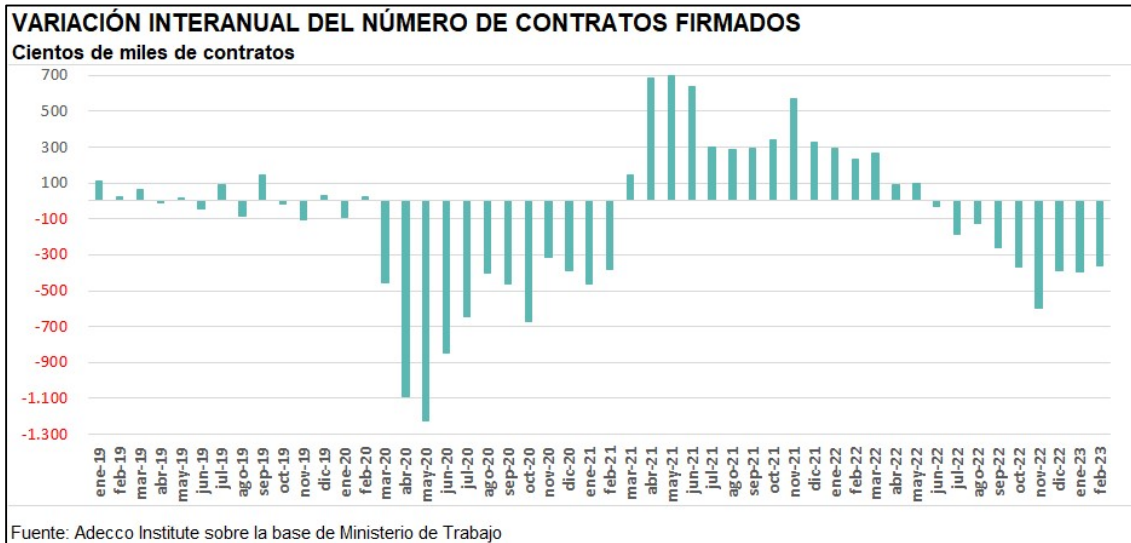


Dentro de los indefinidos, es significativa la caída en la firma de contratos fijos-discontinuos, que descendieron un 22,4% interanual (53.400 contratos menos). Mientras, la firma de contratos temporales cayó 16,6% interanual, hasta 626.800 contratos, en su 14º retroceso consecutivo.

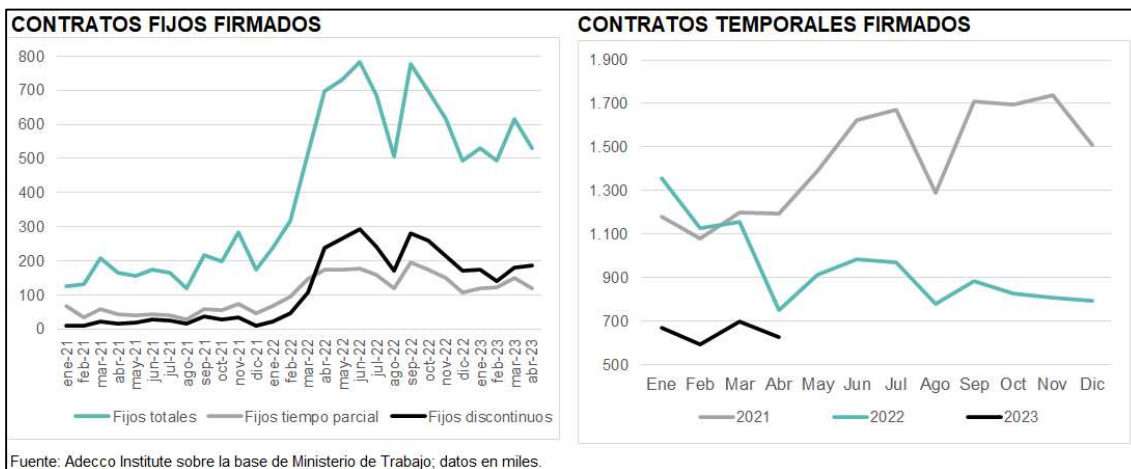
Por décimo mes consecutivo, cayó al mismo tiempo la cantidad de contratos firmados por **varones** (-22,2%) y **mujeres** (-17,8%). La firma de contratos de **jornada completa** se redujo por 13º mes consecutivo (ahora -17,6%).



Mientras, la firma de contratos de **jornada parcial** (incluyendo en esta categoría a la totalidad de los fijos discontinuos) también cayó: **-23,3%** interanual.



Los contratos **indefinidos** fueron el **45,8% del total**, una proporción muy inferior a la de hace un año (48,2%). Los contratos para empleos de jornada completa (tanto fijos como temporales) equivalieron al 56,1% del total, una proporción mayor que la de hace un año (54,3%). **Las mujeres firmaron el 47,1% de todos los contratos**, un porcentaje más alto que el de un año atrás (45,7%).

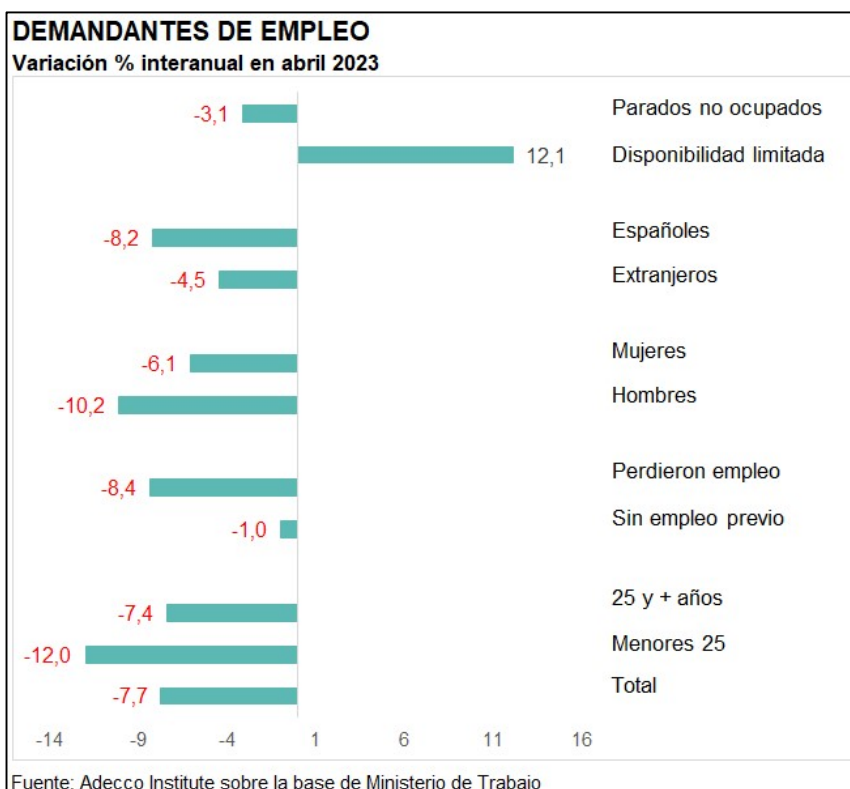


La rotación entre los contratados de forma indefinida se mantiene en niveles elevados. En abril pasado, se firmaron 1,28 contratos por cada contratado de forma temporal (un año atrás eran 1,32 contratos temporales/persona) y 1,05 por cada contratado de forma indefinida (en el mismo mes del año pasado fueron 1,04 contratos fijos/persona). Si nos restringimos a los contratos indefinidos que no son de tiempo completo, la rotación aumentó más, hasta 1,10 en abril (era 1,07 hace un año).

# Paro registrado

**Las oficinas del Servicio Público de Empleo Estatal registran 2,79 millones de parados.** Dicho dato implica un descenso interanual de 7,7% y equivale a 234.100 parados menos que un año antes.

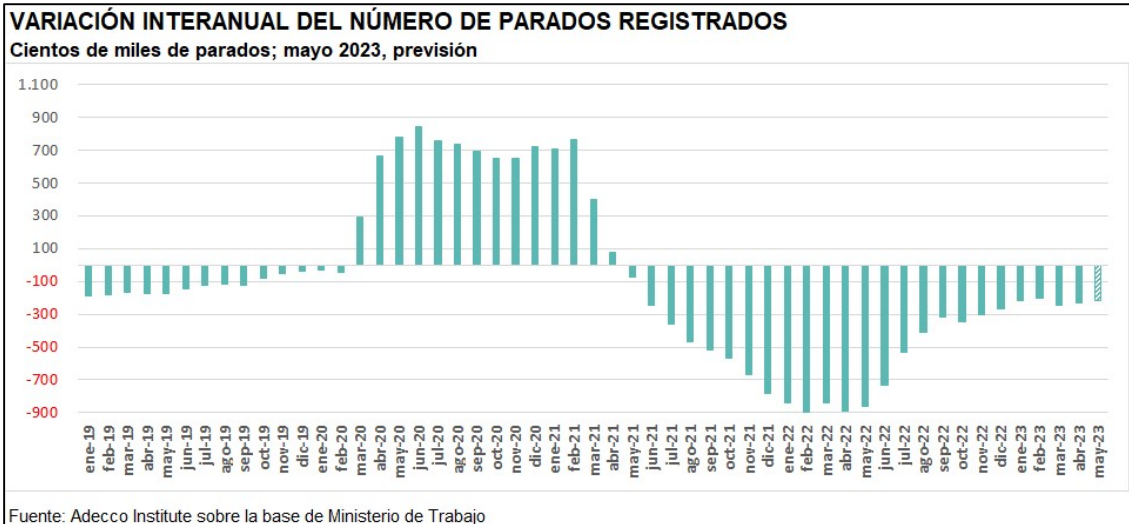
Como se ha mencionado en informes anteriores, es necesario considerar otros colectivos de desocupados para conocer la realidad completa del desempleo. En primer lugar, hay **313.100 parados con “disponibilidad limitada para trabajar”** (buscan un empleo con características específicas, por ejemplo, solo teletrabajo), colectivo que encadena cuatro meses de aumentos, ahora un 12,1% interanual. Al mismo tiempo, hay otros **212.500 “parados no ocupados”** (entre los que se cuentan, por ejemplo, parados que cursan FP o que buscan empleos de menos de 20 horas semanales, entre otros), grupo que se contrajo 3,1% interanual.



**Ambos grupos suman 525.600 parados más (+5,4% interanual), a los que podrían sumarse tanto las personas en ERTE (15.000 en marzo; son 54,7% menos que hace un año) y los fijos-discontinuos en situación de inactividad (que las estadísticas recogen como “demandantes ocupados”, por lo que están junto con las personas que tienen empleo y buscan otro; todos los “demandantes ocupados” son un millón de personas, de los cuales, alrededor de 225.000 serían fijos-discontinuos que no están trabajando).**

Así, la cifra de parados en su “definición ampliada” es de **3,55 millones**, que es un 4% más baja que un año antes (es decir que se reduce de forma más moderada que la “definición restringida”).

Volviendo a la definición restringida de paro registrado, que la única para la cual están los datos desglosados, ya van 26 meses seguidos en que el paro evoluciona peor entre las **mujeres** (-6,1% interanual), que entre **varones** (-10,2%). El paro juvenil (menores de 25 años) bajó de forma más acentuada que el de adultos: -12% y -7,4% interanual, respectivamente.



Por cuarto mes consecutivo, cayó más el paro entre los **españoles** (-8,2%) que entre **inmigrantes** (-4,5%).

Sin embargo, el mejor comportamiento lo tuvo el colectivo de mujeres menores de 25 años, con una caída del paro de 13,2% interanual (14.200 paradas menos). La peor evolución correspondió al grupo de mujeres inmigrantes, cuyo número bajó apenas 0,5% interanual (1.200 personas menos).



# Conclusión

Es una sorpresa positiva que la creación de empleo haya podido acelerarse por segundo mes consecutivo. Dadas las dificultades del entorno económico (alta inflación, subida de los tipos de interés, incremento de impuestos, etc.), tal aceleración revela una inédita capacidad de creación de empleo por parte de la economía española. Lo anterior no impide que haya problemas en colectivos concretos, como el de los autónomos.

De igual forma, es sorprendente que el número de parados registrados continúe bajando de modo tan marcado, aun después de los importantes recortes de los meses previos. El matiz, en este caso, es que la definición más amplia de paro (la que incluye personas en ERTE y a los fijos-discontinuos que no trabajan), muestra una reducción más moderada, aunque aun así importante.

La perspectiva de desaceleración de la economía, que sería más perceptible en la segunda mitad del año, sugiere que estas muy buenas cifras de empleo y paro se moderarán.

En **mayo**, la afiliación siempre crece en términos intermensuales, incluso en años de crisis (2009, 2013, 2020). La subida rondaría el 1,2% con relación a abril, lo que llevaría el número de afiliados a 20,86 millones. La variación interanual continuaría siendo cómodamente positiva, de 3,1%.

Por su parte, el paro tiende a reducirse en mayor. Siempre ha sido así desde 2001, con las únicas excepciones de 2008 y 2020. El recorte podría ser de 2,9%. De ser así, el número de parados registrados alcanzaría a 2,71 millones en su definición restringida, con una reducción interanual de 7,4%.

## SÍNTESIS DE AFILIACIÓN Y PARO REGISTRADO

Datos medios en miles para el conjunto de España

	Abril 2022	Abril 2023	Variación interanual		Previsión Mayo 23 (*)	Variación interanual	
			Absoluta	%		Absoluta	%
<b>Afiliados</b>	<b>20.019,1</b>	<b>20.615,0</b>	<b>595,9</b>	<b>3,0</b>	<b>20.860</b>	<b>626,9</b>	<b>3,1</b>
Hombres	10.608,4	10.888,4	280,0	2,6	11.019	295,7	2,8
Mujeres	9.410,7	9.726,6	315,9	3,4	9.841	331,2	3,5
<b>Parados registrados</b>	<b>3.022,5</b>	<b>2.788,4</b>	<b>-234,1</b>	<b>-7,7</b>	<b>2.706</b>	<b>-216,6</b>	<b>-7,4</b>
Hombres	1.234,1	1.108,8	-125,3	-10,2	1.064	-117,9	-10,0
Mujeres	1.788,4	1.679,6	-108,8	-6,1	1.642	-98,8	-5,7
<b>Contratos firmados</b>	<b>1.450,1</b>	<b>1.157,3</b>	<b>-292,8</b>	<b>-20,2</b>			
Indefinidos	698,6	530,5	-168,1	-24,1			
Temporales	751,4	626,8	-124,7	-16,6			

(\*) Las previsiones deben interpretarse como el punto medio de un rango de valores probables.

Fuente: Adecco Institute sobre la base de Ministerio de Trabajo

# Glosario

**Cotizantes a la Seguridad Social:** número de trabajadores en **alta laboral**, en cualquiera de los regímenes existentes (General y Especiales del Carbón, Agrario, de Empleados del Hogar, Autónomos y de Trabajadores del Mar). Los datos de cotizantes se refieren al número medio a lo largo de cada mes.

**Alta laboral:** trabajadores, sea por cuenta propia o ajena, que estén **trabajando**. Se incluyen también quienes estén en otras situaciones tales como incapacidad temporal o suspensión por regulación de empleo.

**Paro registrado:** son **solicitudes de empleo pendientes de satisfacer el último día del mes**. No se incluyen, entre otras, las solicitudes de trabajadores ocupados (por ejemplo, buscan para cambiar de empleo), ni las de los mayores de 65 años, ni las de aquellos que no tengan una disponibilidad inmediata para el trabajo (por ejemplo, estudiantes de estudios oficiales reglados menores de 25 años). Los datos proceden del Servicio Público de Empleo Estatal.

**Contratos registrados:** son los contratos de trabajo (indefinidos o temporales) formalizados y registrados en las oficinas públicas de empleo y las comunicaciones de contratos realizados por empresarios, realizados a lo largo de cada mes. Incluye **nuevos** contratos, **prórrogas** de contratos temporales existentes y **conversiones** de temporales en indefinidos.

**Variación interanual:** comparación entre el dato de un mes (u otro período, por ejemplo, un trimestre) y el dato del mismo mes (o período) del año previo. Tiene la ventaja de no estar distorsionada por factores estacionales (cosa que sí ocurre cuando se compara un mes o trimestre con el período inmediato anterior, por ejemplo).

**1,2%**  
intermensual

**3,0%**  
interanual

  
**20.614.988**  
afiliados

**-2,6%**  
intermensual

**-7,7%**  
interanual

  
**2.788.370**  
parados

**1.157.316**

Contratos

**-12,00%**

**-20,6%**

Indefinidos

**+2,4%**

Fijos discontinuos

## ¿Qué es el Adecco Group Institute?

---

El Adecco Group Institute es el centro de estudios y divulgación del Grupo Adecco. Tiene como fin ser una entidad referente en la sociedad española en materia de investigación y difusión de conocimientos relacionados con 5 pilares como son el empleo y las relaciones laborales, la salud y la prevención, la diversidad y la inclusión, el futuro del trabajo y la tecnología, y el talento y la formación.

El Adecco Group Institute nace con la vocación de convertirse en un espacio de referencia común gracias al análisis del mercado de trabajo, ofreciendo contenido de calidad sin olvidar uno de los aspectos más importantes de nuestro día a día: el real time content, contenido en tiempo real sobre empleo y mercado de trabajo, adaptándose así a los nuevos una empresa líder en el sector de los Recursos Humanos como es Adecco, presente en el mercado laboral español desde hace más de 35 años.

---

Si quieres más información sobre el Adecco Group Institute visita la página web: <https://www.adeccoinstitute.es/>



## Sobre el Grupo Adecco

---

Adecco es la consultora líder mundial en el sector de los recursos humanos. Llevamos 40 años en el mercado laboral español realizando una labor social diaria que nos ha situado como uno de los 10 mayores empleadores en nuestro país. Nuestras cifras hablan por nosotros: en el último año hemos empleado a 124.399 personas en nuestro país; de las que 35.144 son menores de 25 años. Hemos contratado a casi 20.000 (19.916) personas mayores de 45 años y hemos formado a casi 70.000 (69.714) alumnos.

Desde que comenzó nuestra labor hemos realizado en España más de 10 millones de contratos. Invertimos 8 millones de euros en la formación de trabajadores y el 28% de nuestros empleados consigue un contrato indefinido en las empresas cliente. Todo ello gracias a una red de casi 300 (274) delegaciones en nuestro país y a nuestros más de 2.200 empleados.